

平成22年度事業報告

平成22年度の総括

平成22年度は、例年以上に多くの自然災害に見舞われた1年でした。梅雨時期の豪雨災害、記録的な猛暑、大雪による被害と、自然の猛威をまざまざと見せ付けられました。とりわけ年度末に発生した東日本大震災においては、過去に例をみないほどの甚大な被害があり、2ヶ月が経過した現在においても復旧作業は困難を極め、行方不明者も多数にのぼっています。

被害者の中には特別養護老人ホームの利用者や、保育園の子どもたちなども多く含まれており、我々のように高齢者福祉・児童福祉に携わる者としては、決して対岸の火事ではなく、避難訓練をはじめとする非常時の対応等の日々の危機管理の重要性を再認識したところであります。

そのような中、本会においては「サンライズマリン瀬戸」の平成23年度中の開設に向けて、開設準備会議で検討を重ね、着実に準備をすすめるとともに、既存の事業所においても、地域の人々が住みなれたまちで健やかに老後を過ごし、また、安心して子育てができるよう、質の高い高齢者福祉及び児童福祉サービスの提供に努めてまいりました。

平成22年度において、本会は、「**地域福祉力と地域貢献**」をキーワードに、社会福祉法人が担うべき地域福祉の充実という役割はもとより、各事業所を中心とした様々な活動を、地域と協働で行うことにより、地域がより元気になるように貢献してまいりました。

ここに、順調に事業が遂行されましたことを深く感謝し、平成22年度事業の大要を報告します。

サンライズマリン瀬戸建築風景(2011.4.12撮影)



完成予想図

各事業所の事業状況

特別養護老人ホームサンライズ大池【利用定員56人(特例2床含)】

利用者一人ひとりの声に耳を傾け、安心して居心地の良い生活環境の提供に努めました。

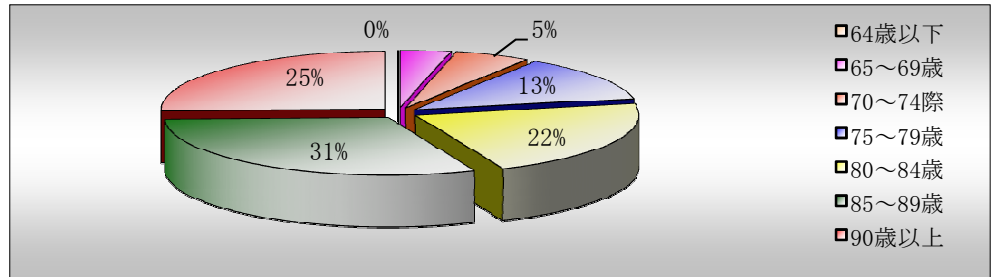
前年度と比較すると入院者も少なく、年度を通じて月間稼働率は90%台で推移しました。年間稼働率は95.2%で前年度を3.0ポイント上回りました。

また、9月より入院者のベッドを短期入所生活介護空床利用として利用できるようにし、より効率的な運営に努めました。

①年齢分布【平成23年3月31日現在】

【単位：人】

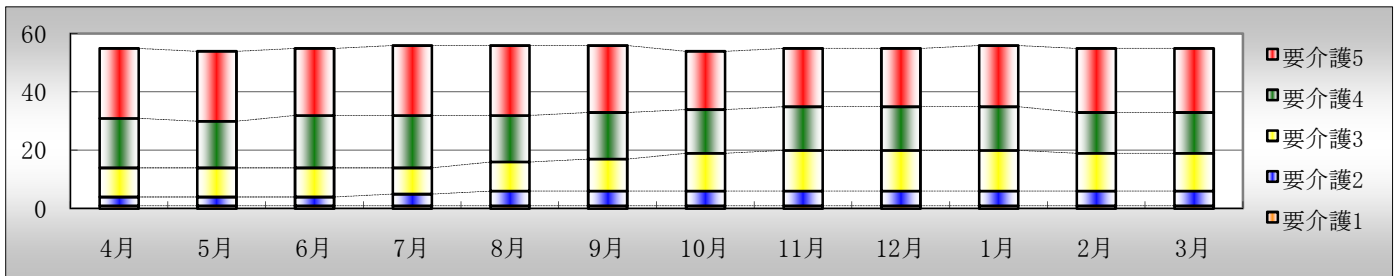
区分	人数
64歳以下	0
65～69歳	2
70～74歳	3
75～79歳	7
80～84歳	12
85～89歳	17
90歳以上	14
平均年齢	84.7歳



②要介護度別利用者数(実人数)推移

【単位：人】

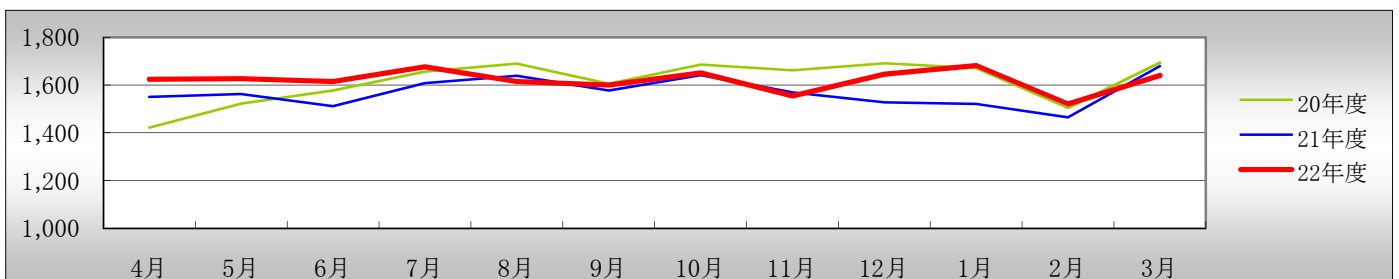
	4月	5月	6月	7月	8月	9月	10月	11月	12月	1月	2月	3月
要介護1	1	1	1	1	1	1	1	1	1	1	1	1
要介護2	3	3	3	4	5	5	5	5	5	5	5	5
要介護3	10	10	10	9	10	11	13	14	14	14	13	13
要介護4	17	16	18	18	16	16	15	15	15	15	14	14
要介護5	24	24	23	24	24	23	20	20	20	21	22	22
平均要介護度	4.09	4.09	4.07	4.07	4.02	3.98	3.89	3.87	3.87	3.89	3.93	3.93



③利用者数(延人数)推移

【単位：人】

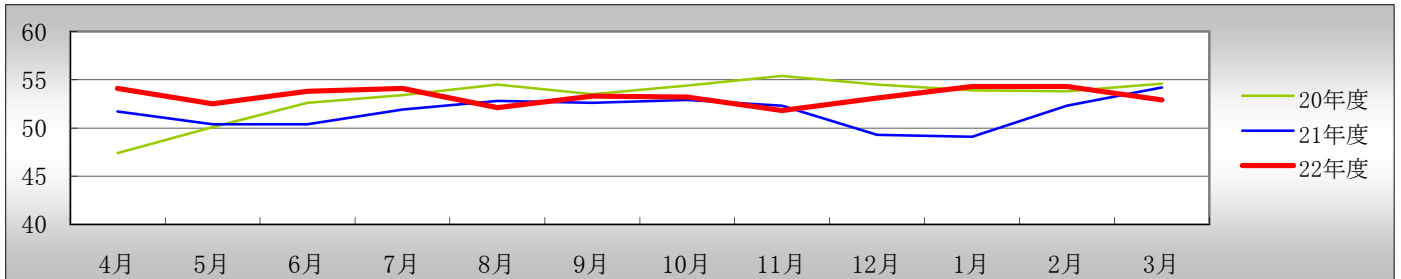
	4月	5月	6月	7月	8月	9月	10月	11月	12月	1月	2月	3月	合計
20年度	1,422	1,522	1,577	1,656	1,689	1,605	1,686	1,662	1,691	1,671	1,505	1,694	19,380
21年度	1,550	1,562	1,512	1,608	1,638	1,577	1,641	1,569	1,528	1,521	1,464	1,679	18,849
22年度	1,624	1,627	1,614	1,676	1,614	1,600	1,650	1,554	1,645	1,682	1,521	1,640	19,447



④利用者数(1日平均)推移

【単位:人】

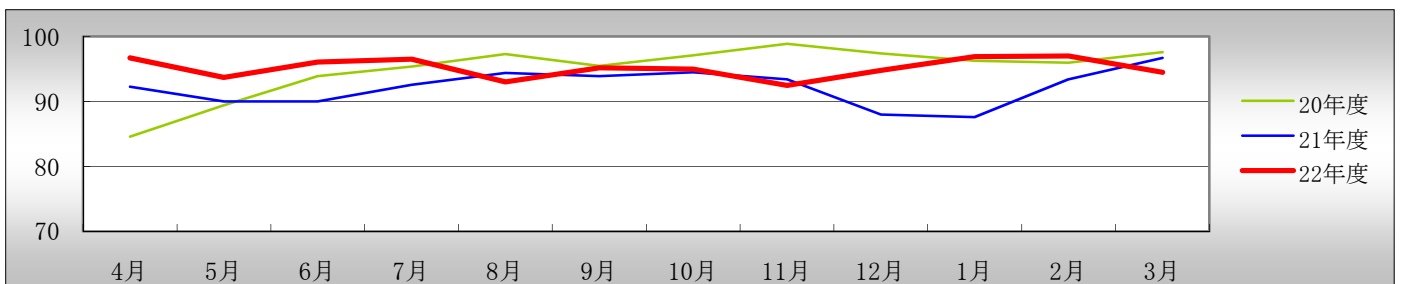
	4月	5月	6月	7月	8月	9月	10月	11月	12月	1月	2月	3月	平均
20年度	47.4	50.1	52.6	53.4	54.5	53.5	54.4	55.4	54.5	53.9	53.8	54.6	53.2
21年度	51.7	50.4	50.4	51.9	52.8	52.6	52.9	52.3	49.3	49.1	52.3	54.2	51.7
22年度	54.1	52.5	53.8	54.1	52.1	53.3	53.2	51.8	53.1	54.3	54.3	52.9	53.3



⑤月間稼働率の推移

【単位:%】

	4月	5月	6月	7月	8月	9月	10月	11月	12月	1月	2月	3月	平均
20年度	84.6	89.4	93.9	95.4	97.3	95.5	97.1	98.9	97.4	96.3	96.0	97.6	95.0
21年度	92.3	90.0	90.0	92.6	94.4	93.9	94.5	93.4	88.0	87.6	93.4	96.7	92.2
22年度	96.7	93.7	96.1	96.5	93.0	95.2	95.0	92.5	94.8	96.9	97.0	94.5	95.2



⑦入退所者の状況【平成22年度中の状況】

【単位:人】

【単位:人】

新規入所者	入所前の居場所	人数
	医療機関	3
	在宅	3
	ケアハウス	2
	高齢者専用賃貸住宅	1
計	9	

退所者	退所理由・退所先	人数
	死亡	8
	医療機関	1
	—	—
	—	—
計	9	

⑦入所待機者の状況【各年度末(3月31日)現在】

【単位:人】

	平成20年度	平成21年度	平成22年度
待機者数	507	571	668

⑧行事等の実施状況

実施月	内容
4月	おやつチョイス、おやつ作り(簡単カップケーキ、パウンドケーキ、キャラメルケーキ、簡単蒸しパン)、花見(須波公園)、和菓子チョイス、外出(家族との外出)、春の大運動会、お茶とお花を楽しむ日(ボランティア)
5月	おやつチョイス、おやつ作り(和風ワッフル)、外出(釣堀)、お茶とお花を楽しむ日(ボランティア)
6月	おやつ作り(苺のパウンドケーキ、食パンでバイクチョコ、チーズパウンド)、外出(ジャスコ三原店、三景園)、お茶とお花を楽しむ日(ボランティア)、演芸鑑賞(ボランティア)

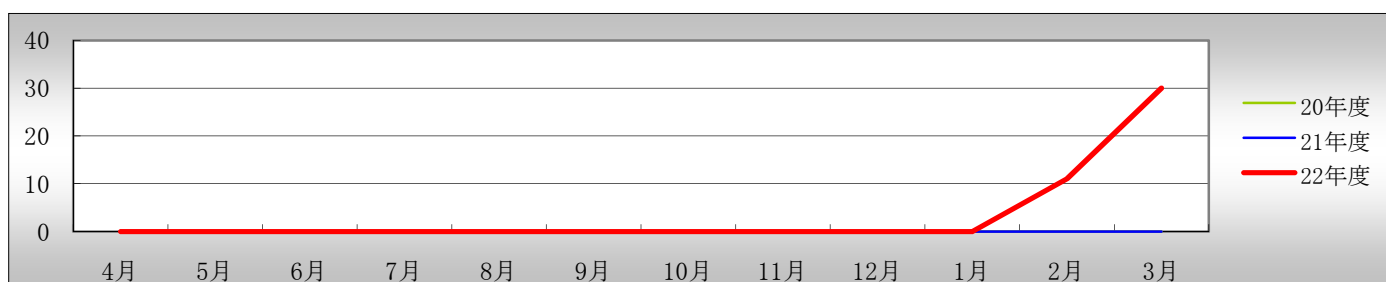
特別養護老人ホームサンライズ大池【利用定員56人(特例2床含)】

7月	おやつチョイス、深小学校との交流、おやつ作り(キャラメルパウンドケーキ)、夏祭り、外出(甲山町ラベンダーの丘)、ドッグセラピー、お茶とお花を楽しむ日(ボランティア)
8月	訪問美容、三原やっさ祭り、外出(フジグラン三原店)、深町盆踊り、深町太鼓、花火大会、お茶とお花を楽しむ日(ボランティア)、演芸鑑賞(ボランティア)
9月	おやつ作り(あんこケーキ、チョコケーキ)、外出(ジャスコ三原店、尾道)、敬老祝賀会、家族懇談会、お茶とお花を楽しむ日(ボランティア)、居酒屋
10月	大正琴鑑賞(ボランティア)、三原市民健康福祉祭り見学、お茶とお花を楽しむ日(ボランティア)、秋刀魚の塩焼き、外出(竹原)
11月	おやつ作り(どら焼き、抹茶ケーキ、パウンドケーキ、苺のパウンドケーキ)、外出(仏通寺、本郷、竹原)、お茶会、お茶とお花を楽しむ日(ボランティア)
12月	おやつ作り(ホットケーキ、パウンドケーキ、苺のパウンドケーキ、あんこケーキ、あんまん、肉まん)、餅つき、お茶とお花を楽しむ日(ボランティア)
1月	初詣(瀧宮神社)、おやつ作り(ぜんざい、チョコケーキ)、深小学校との交流、お茶とお花を楽しむ日(ボランティア)
2月	節分行事、お茶とお花を楽しむ日(ボランティア)
3月	外出(須波公園)、お茶とお花を楽しむ日(ボランティア)

⑨短期入所生活介護空床利用の利用者数(延人数)の推移

【単位:人】

	4月	5月	6月	7月	8月	9月	10月	11月	12月	1月	2月	3月	合計
20年度	—	—	—	—	—	—	—	—	—	—	—	—	0
21年度	—	—	—	—	—	—	—	—	—	—	—	—	0
22年度	—	—	—	—	—	0	0	0	0	0	11	30	41



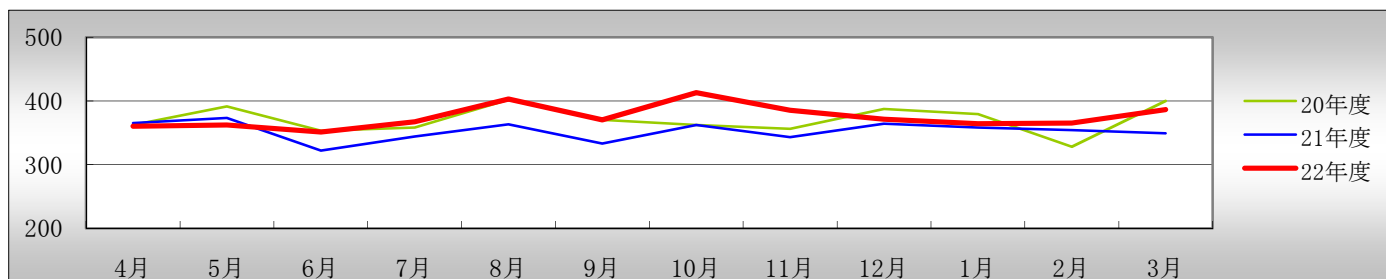
サンライズ大池短期入所生活介護事業所【利用定員14人(特例2床除)】

利用者一人ひとりのペースを大切に、温かい家庭的な雰囲気作りを目指しました。
年度を通じて稼働率は80%以上で推移し、年間稼働率は88.1%で前年度を5.0ポイント上回りました。

①利用者数(延人数)推移

【単位:人】

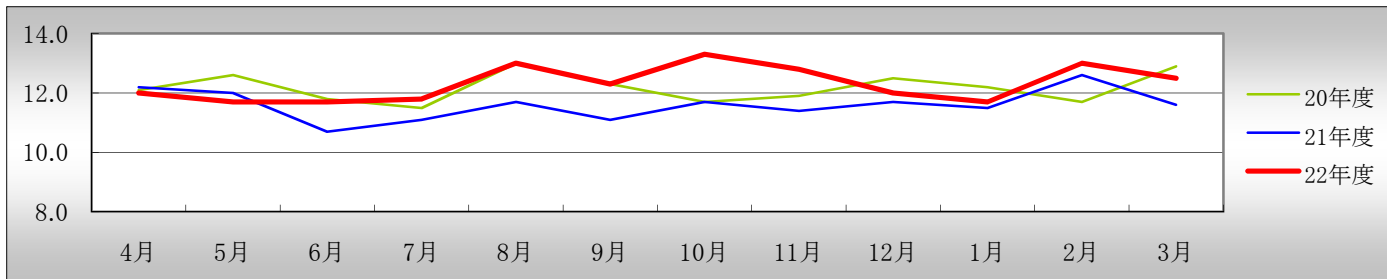
	4月	5月	6月	7月	8月	9月	10月	11月	12月	1月	2月	3月	合計
20年度	362	391	353	358	402	370	362	356	387	379	328	400	4,448
21年度	365	373	322	344	363	333	362	343	364	358	354	349	4,230
22年度	360	362	351	367	403	370	413	385	371	364	365	386	4,497



②利用者数(1日平均)推移

【単位:人】

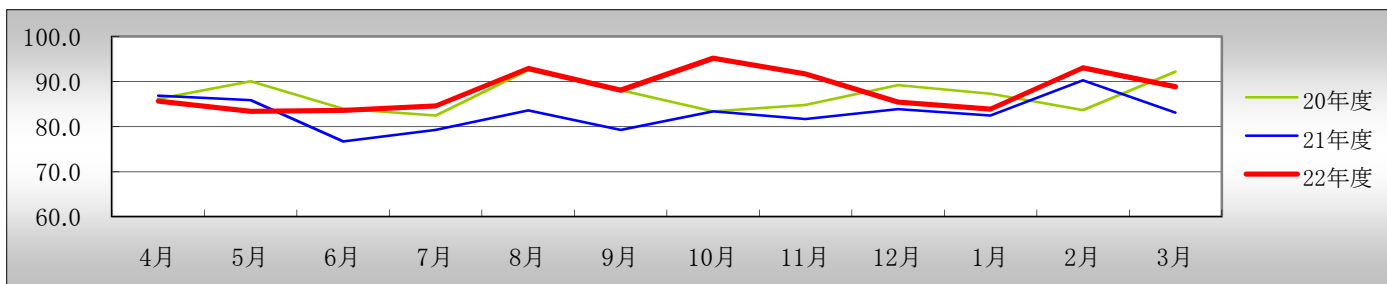
	4月	5月	6月	7月	8月	9月	10月	11月	12月	1月	2月	3月	平均
20年度	12.1	12.6	11.8	11.5	13.0	12.3	11.7	11.9	12.5	12.2	11.7	12.9	12.2
21年度	12.2	12.0	10.7	11.1	11.7	11.1	11.7	11.4	11.7	11.5	12.6	11.6	11.6
22年度	12.0	11.7	11.7	11.8	13.0	12.3	13.3	12.8	12.0	11.7	13.0	12.5	12.3



③月間稼働率の推移

【単位:%】

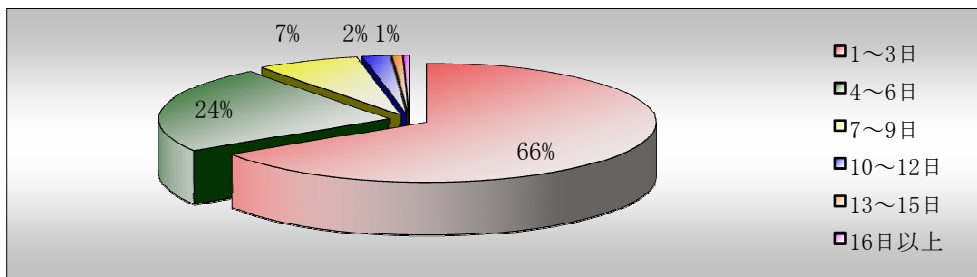
	4月	5月	6月	7月	8月	9月	10月	11月	12月	1月	2月	3月	平均
20年度	86.2	90.1	84.0	82.5	92.6	88.1	83.4	84.8	89.2	87.3	83.7	92.2	87.0
21年度	86.9	85.9	76.7	79.3	83.6	79.3	83.4	81.7	83.9	82.5	90.3	83.1	83.1
22年度	85.7	83.4	83.6	84.6	92.9	88.1	95.2	91.7	85.5	83.9	93.1	88.9	88.1



④1件あたりの利用日数

【単位:人】

利用日数	人数
1~3日	813
4~6日	291
7~9日	89
10~12日	24
13~15日	9
16日以上	5



デイサービスセンターサンライズ大池【利用定員35人】

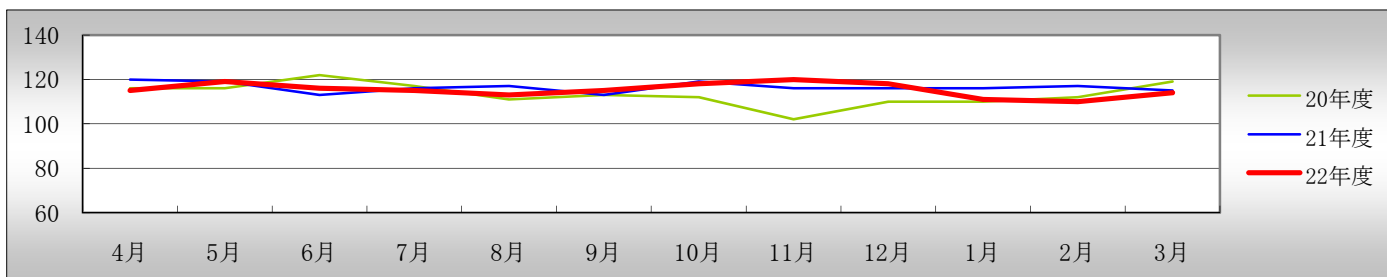
職員のプロ意識を醸成し、魅力ある事業所づくりに努めるとともに、利用者、そして職員の笑顔溢れるデイサービスを目指しました。

概ね年度を通して、実人数、延人数ともに前年度の利用者数を下回りましたが、年間稼働率は80%を上回っています。

①利用者数(実人数)推移

【単位:人】

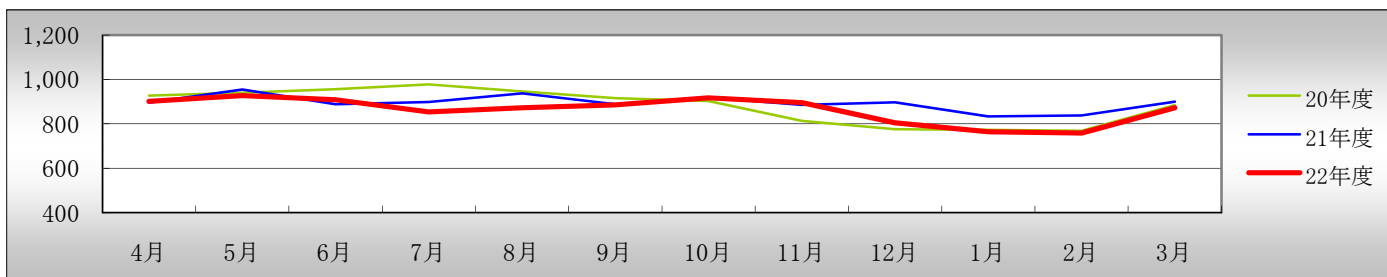
	4月	5月	6月	7月	8月	9月	10月	11月	12月	1月	2月	3月	合計
20年度	116	116	122	117	111	113	112	102	110	110	112	119	1,360
21年度	120	119	113	116	117	113	119	116	116	116	117	115	1,397
22年度	115	119	116	115	113	115	118	120	118	111	110	114	1,384



②利用者数(延人数)推移

【単位:人】

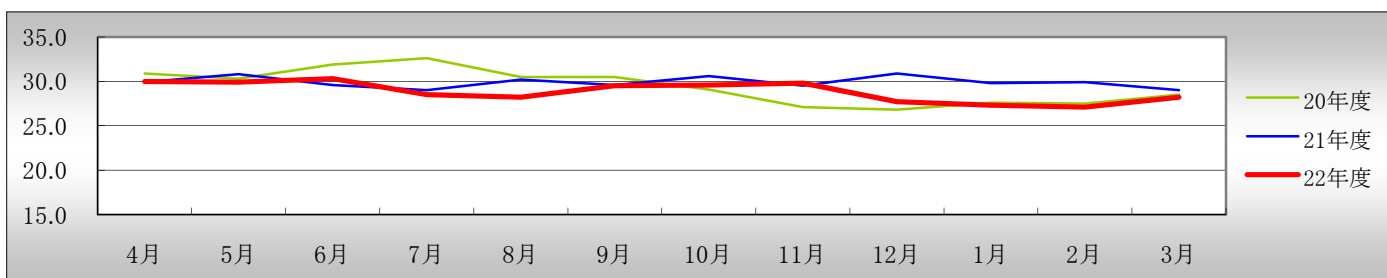
	4月	5月	6月	7月	8月	9月	10月	11月	12月	1月	2月	3月	合計
20年度	927	940	956	978	946	915	903	813	776	773	769	884	10,580
21年度	896	954	888	899	937	889	919	886	897	834	838	900	10,737
22年度	901	927	909	854	873	886	917	895	804	764	758	873	10,361



③利用者数(1日平均)推移

【単位:人】

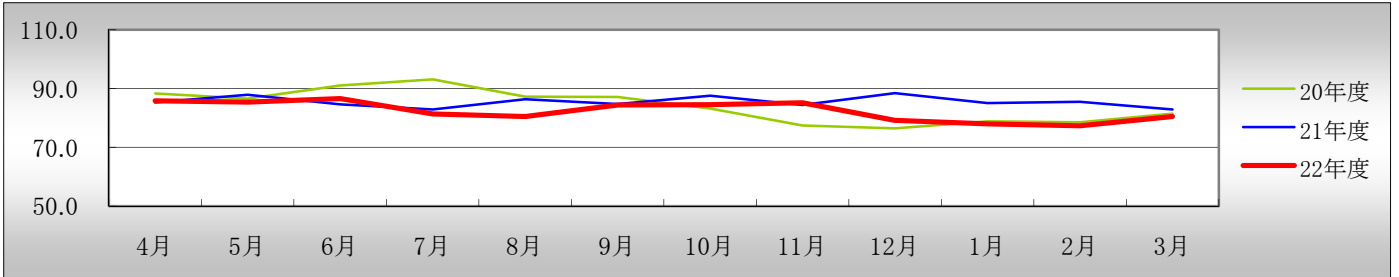
	4月	5月	6月	7月	8月	9月	10月	11月	12月	1月	2月	3月	平均
20年度	30.9	30.3	31.9	32.6	30.5	30.5	29.1	27.1	26.8	27.6	27.5	28.5	29.4
21年度	29.9	30.8	29.6	29.0	30.2	29.6	30.6	29.5	30.9	29.8	29.9	29.0	29.9
22年度	30.0	29.9	30.3	28.5	28.2	29.5	29.6	29.8	27.7	27.3	27.1	28.2	28.8



④月間稼働率の推移

【単位:%】

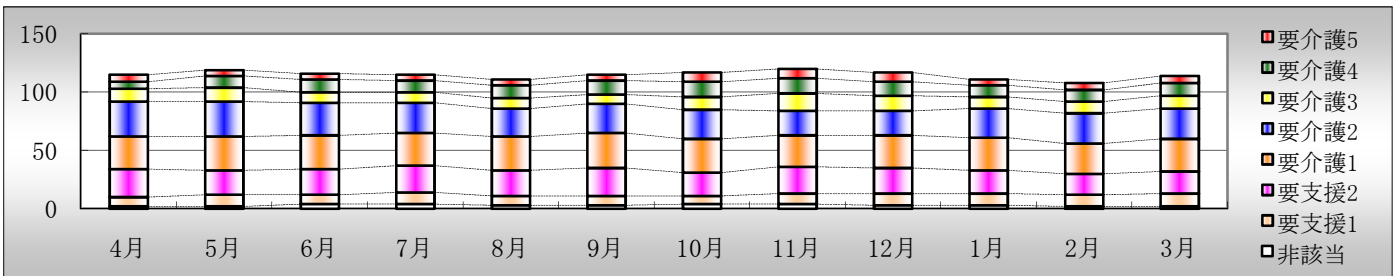
	4月	5月	6月	7月	8月	9月	10月	11月	12月	1月	2月	3月	平均
20年度	88.3	86.6	91.0	93.1	87.2	87.1	83.2	77.4	76.5	78.9	78.5	81.5	84.1
21年度	85.3	87.9	84.6	82.9	86.4	84.7	87.5	84.4	88.4	85.1	85.5	82.9	85.5
22年度	85.8	85.4	86.6	81.3	80.5	84.4	84.5	85.2	79.2	78.0	77.3	80.5	82.4



⑤要介護度別利用者数(実人数)推移

【単位:人】

	4月	5月	6月	7月	8月	9月	10月	11月	12月	1月	2月	3月
要支援1	8	10	8	10	8	8	7	9	10	10	10	11
要支援2	24	21	22	23	22	24	20	23	22	20	18	19
要介護1	28	29	29	28	29	30	29	27	28	28	26	28
要介護2	30	30	28	26	24	25	25	21	21	25	26	26
要介護3	11	12	9	9	9	8	11	15	13	10	10	11
要介護4	6	10	11	10	11	12	13	13	12	10	10	11
要介護5	6	5	5	5	5	5	8	8	8	5	6	6
非該当	2	2	4	4	3	3	4	4	3	3	2	2



⑥行事等の実施状況

実施月	内容
4月	花見(竹原ハンブー・ジョイハイランド)、誕生日ドライブ(ジャスコ三原店、フジグラン三原店)、演芸鑑賞(ボランティア)、おやつクラブ、カラオケレッスン(ボランティア)
5月	誕生日ドライブ(フジグラン三原店)、カラオケレッスン(ボランティア)、ドライブ(須波海浜公園)、おやつクラブ
6月	カラオケ公開レッスン(ボランティア)、誕生日ドライブ(カラオケボックス)、おやつクラブ、演芸鑑賞(ボランティア)
7月	誕生日ドライブ(フジグラン三原店、トータル・ケアサンライズ宮浦)、カラオケレッスン、おやつクラブ
8月	カラオケレッスン(ボランティア)、おやつクラブ、誕生日ドライブ(カラオケボックス、トータル・ケアサンライズ宮浦)、演芸鑑賞(ボランティア)
9月	誕生日ドライブ(カラオケボックス、フジグラン三原店、クロスロードみつぎ)、おやつクラブ、カラオケレッスン(ボランティア)
10月	誕生日ドライブ(トータル・ケアサンライズ宮浦、フジグラン三原店、クロスロードみつぎ、ユーホー三原店)、三原市民健康福祉祭り見学、カラオケレッスン(ボランティア)、運動会
11月	ドライブ(釣堀)、紅葉狩り(三景園)、カラオケレッスン(ボランティア)、おやつクラブ、演芸鑑賞(ボランティア)
12月	演芸鑑賞(ボランティア)、忘年会、餅つき
1月	大正琴鑑賞(ボランティア)、新年会、カラオケレッスン(ボランティア)、誕生日ドライブ(カラオケボックス)
2月	カラオケレッスン(ボランティア)、演芸鑑賞(ボランティア)、おやつクラブ(ぜんざい)
3月	誕生日ドライブ(カラオケボックス、須波海浜公園)、おやつクラブ(イチゴケーキ)

ホームヘルプステーションサンライズ大池

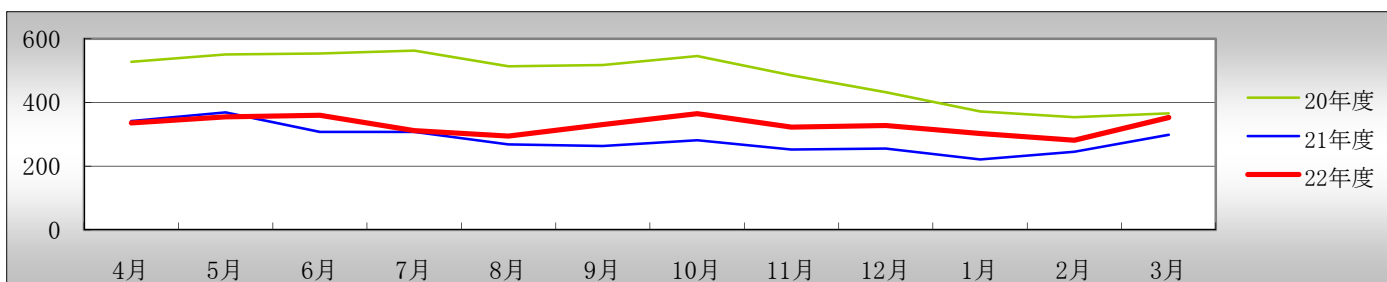
スタッフ個々が技術を高め、利用者に生きがいと安心を提供できるよう、責任感のあるサービスの提供に努めました。

実利用者数は常に前年度を下回っていますが、延派遣回数は年度を通して概ね前年度を上回っています。

①派遣回数(延回数)推移

【単位:回】

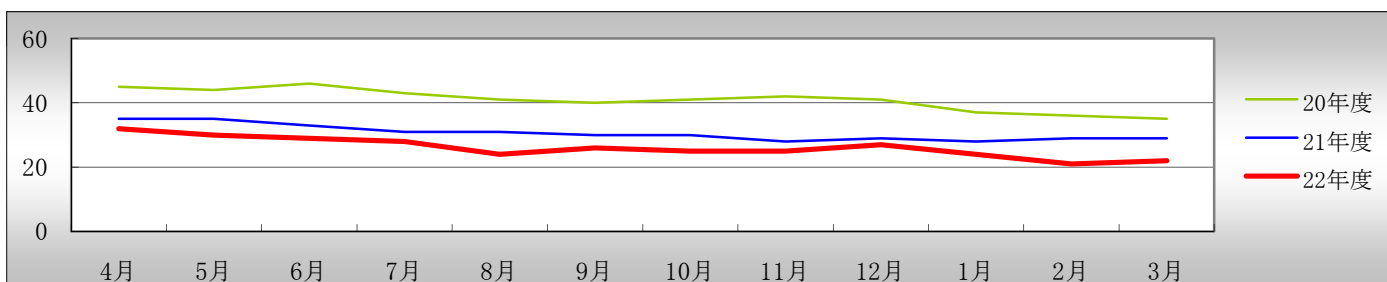
	4月	5月	6月	7月	8月	9月	10月	11月	12月	1月	2月	3月	合計
20年度	527	550	553	562	513	517	545	485	432	371	353	365	5,773
21年度	341	368	307	307	268	263	281	252	255	221	245	298	3,406
22年度	335	354	359	311	294	330	364	322	327	302	281	352	3,931



②利用者数(実人数)推移

【単位:人】

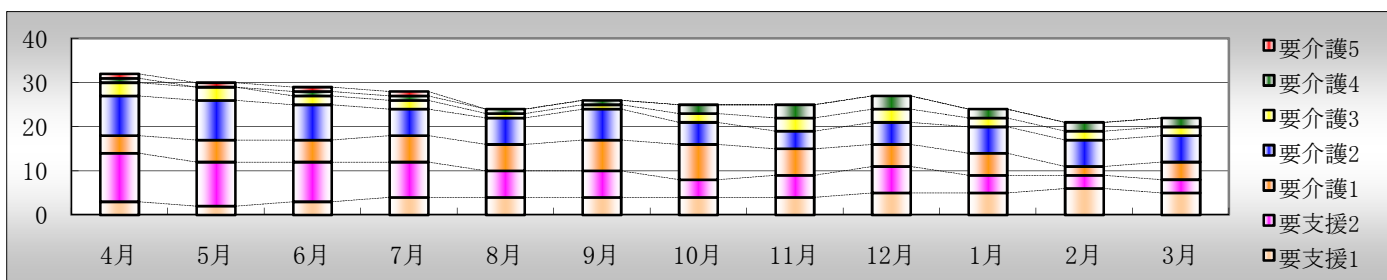
	4月	5月	6月	7月	8月	9月	10月	11月	12月	1月	2月	3月	合計
20年度	45	44	46	43	41	40	41	42	41	37	36	35	491
21年度	35	35	33	31	31	30	30	28	29	28	29	29	368
22年度	32	30	29	28	24	26	25	25	27	24	21	22	313



③要介護度別利用者数(実人数)推移

【単位:人】

	4月	5月	6月	7月	8月	9月	10月	11月	12月	1月	2月	3月
要支援1	3	2	3	4	4	4	4	4	5	5	6	5
要支援2	11	10	9	8	6	6	4	5	6	4	3	3
要介護1	4	5	5	6	6	7	8	6	5	5	2	4
要介護2	9	9	8	6	6	7	5	4	5	6	6	6
要介護3	3	3	2	2	1	1	2	3	3	2	2	2
要介護4	1	0	1	1	1	1	2	3	3	2	2	2
要介護5	1	1	1	1	0	0	0	0	0	0	0	0



サンライズ大池居宅介護支援事業所

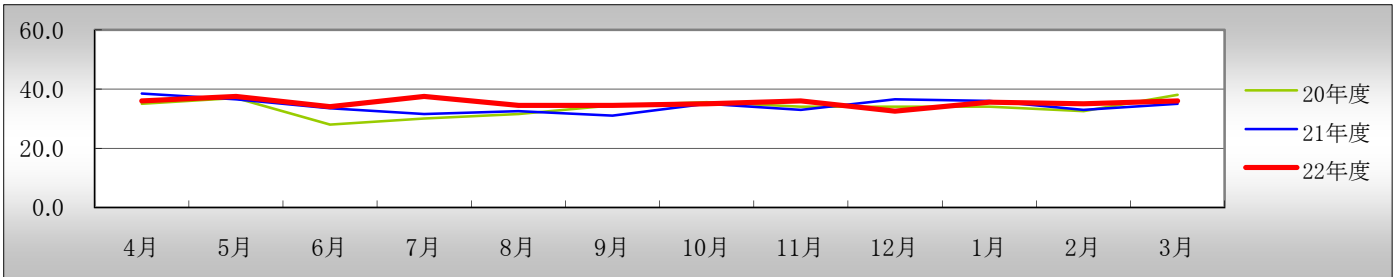
地域の方々が相談し易い環境作りをするとともに、地域のニーズを素早くキャッチし迅速な対応に努めました。稼働率は年度を通して高い値で推移し、年間稼働率は90.6%となり、前年度を6.7ポイント上回りました。

①ケアプラン作成件数推移

【単位:件】

	4月	5月	6月	7月	8月	9月	10月	11月	12月	1月	2月	3月	合計
20年度	35.0	37.0	28.0	30.0	31.5	34.5	35.5	34.0	34.0	34.0	32.5	38.0	404.0
21年度	38.5	36.5	33.5	31.5	32.5	31.0	35.0	33.0	36.5	36.0	33.0	35.0	412.0
22年度	36.0	37.5	34.0	37.5	34.5	34.5	35.0	36.0	32.5	35.5	35.0	36.0	424.0

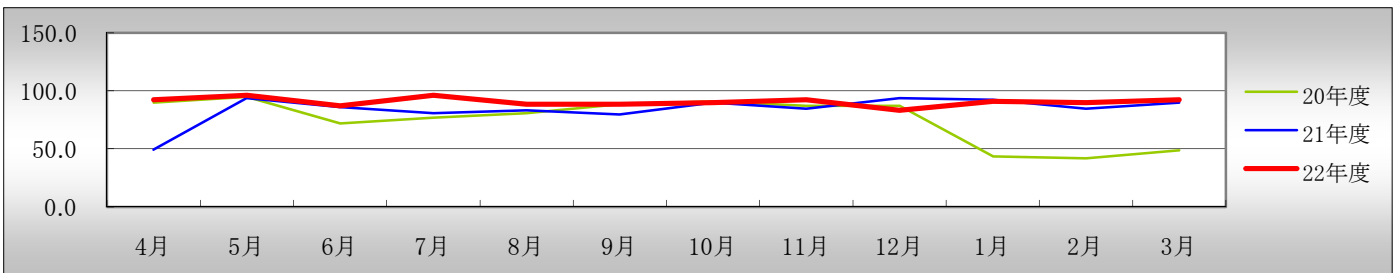
※介護予防プラン作成件数は1件あたり0.5件として計算。



②月間稼働率の推移

【単位:%】

	4月	5月	6月	7月	8月	9月	10月	11月	12月	1月	2月	3月	平均
20年度	89.7	94.9	71.8	76.9	80.8	88.5	91.0	87.2	87.2	43.6	41.7	48.7	75.2
21年度	49.4	93.6	85.9	80.8	83.3	79.5	89.7	84.6	93.6	92.3	84.6	89.7	83.9
22年度	92.3	96.2	87.2	96.2	88.5	88.5	89.7	92.3	83.3	91.0	89.7	92.3	90.6



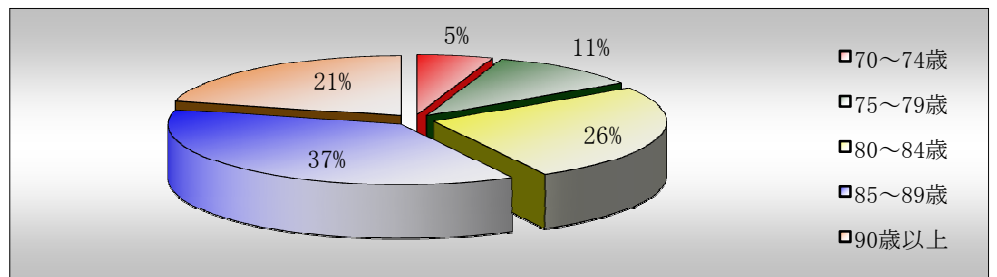
ケアハウスサンライズ大池【利用定員19人】

スタッフとの温かい人間関係を持続させながら、入居者が安心して充実した日常生活が送れるよう支援しました。利用者数、稼働率ともに前年度を大きく上回りました。年間稼働率は98.1%と高い値となり、前年度を7.8ポイント上回りました。

①年齢分布【平成23年3月31日現在】

【単位:人】

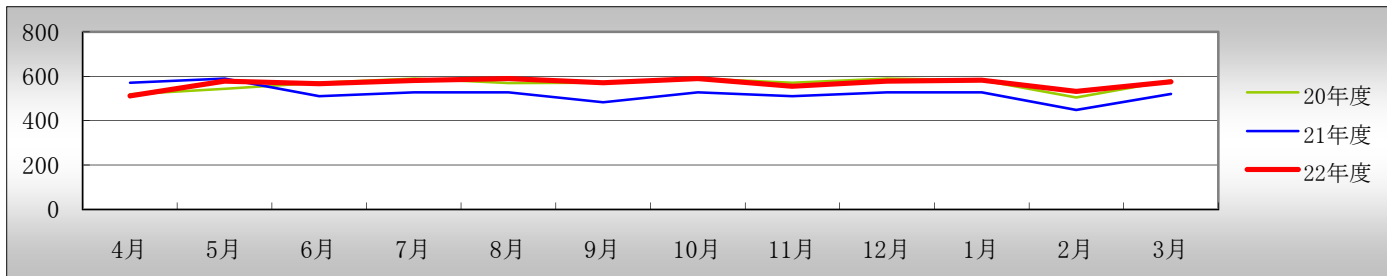
区分	人数
70～74歳	1
75～79歳	2
80～84歳	5
85～89歳	7
90歳以上	4
平均年齢	84.9歳



②利用者数(延人数)推移

【単位:人】

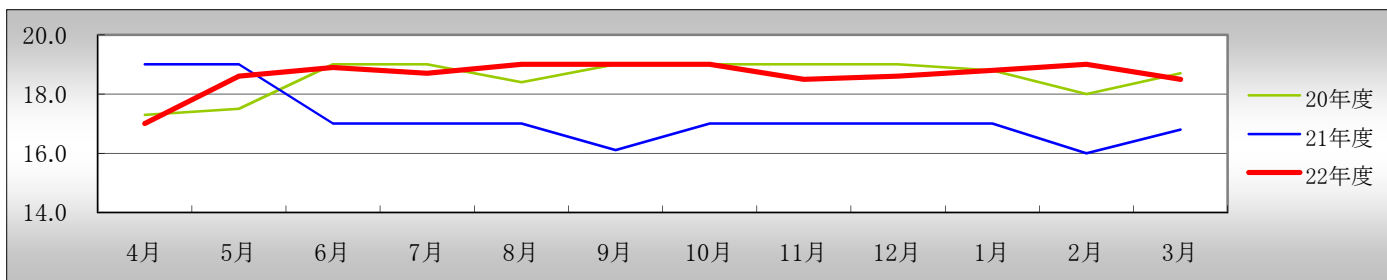
	4月	5月	6月	7月	8月	9月	10月	11月	12月	1月	2月	3月	合計
20年度	519	543	570	589	569	570	589	570	589	582	504	581	6,775
21年度	570	589	510	527	527	482	527	510	527	527	448	520	6,264
22年度	511	577	566	580	589	570	589	554	578	582	532	575	6,803



③利用者数(1日平均)推移

【単位:人】

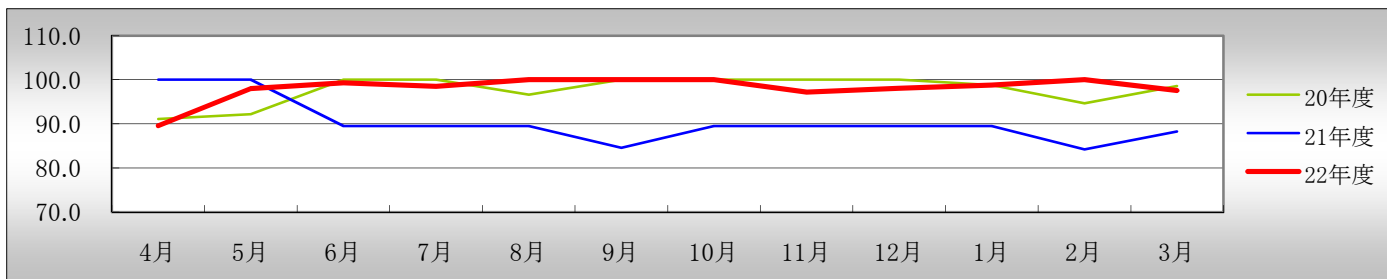
	4月	5月	6月	7月	8月	9月	10月	11月	12月	1月	2月	3月	平均
20年度	17.3	17.5	19.0	19.0	18.4	19.0	19.0	19.0	19.0	18.8	18.0	18.7	18.6
21年度	19.0	19.0	17.0	17.0	17.0	16.1	17.0	17.0	17.0	17.0	16.0	16.8	17.2
22年度	17.0	18.6	18.9	18.7	19.0	19.0	19.0	18.5	18.6	18.8	19.0	18.5	18.6



④月間稼働率の推移

【単位:%】

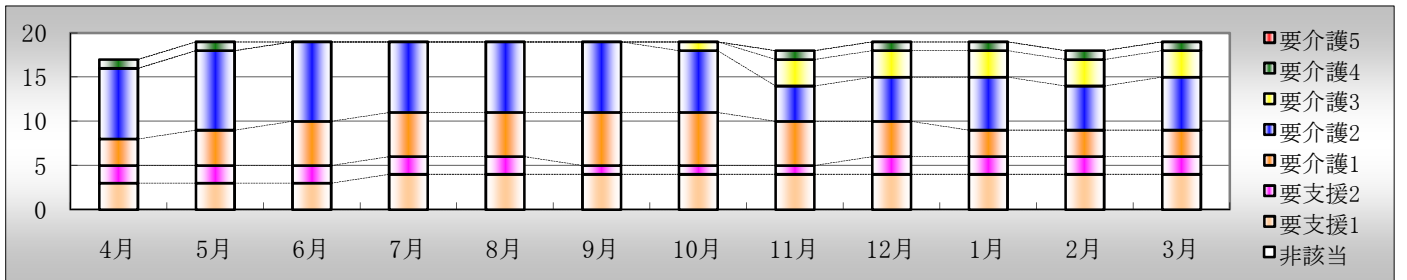
	4月	5月	6月	7月	8月	9月	10月	11月	12月	1月	2月	3月	平均
20年度	91.1	92.2	100.0	100.0	96.6	100.0	100.0	100.0	100.0	98.8	94.7	98.6	97.7
21年度	100.0	100.0	89.5	89.5	89.5	84.6	89.5	89.5	89.5	89.5	84.2	88.3	90.3
22年度	89.6	98.0	99.3	98.5	100.0	100.0	100.0	97.2	98.1	98.8	100.0	97.6	98.1



⑦要介護度別利用者数(実人数)推移

【単位:人】

	4月	5月	6月	7月	8月	9月	10月	11月	12月	1月	2月	3月
要支援1	3	3	3	4	4	4	4	4	4	4	4	4
要支援2	2	2	2	2	2	1	1	1	2	2	2	2
要介護1	3	4	5	5	5	6	6	5	4	3	3	3
要介護2	8	9	9	8	8	8	7	4	5	6	5	6
要介護3	0	0	0	0	0	0	1	3	3	3	3	3
要介護4	1	1	0	0	0	0	0	1	1	1	1	1
要介護5	0	0	0	0	0	0	0	0	0	0	0	0
非該当	0	0	0	0	0	0	0	0	0	0	0	0



⑧行事等の実施状況

実施月	内容
4月	春の行楽(広島県立びんご運動公園)、ショッピング(ジャスコ三原店、フジグラン三原店)
5月	ショッピング(ジャスコ三原店、フジグラン三原店)
6月	ショッピング(ジャスコ三原店、フジグラン三原店)
7月	夏祭り、ショッピング(ジャスコ三原店、フジグラン三原店)
8月	ショッピング(ジャスコ三原店、フジグラン三原店)
9月	ショッピング(ジャスコ三原店、フジグラン三原店)
10月	秋の行楽(三景園)、ショッピング(ジャスコ三原店、フジグラン三原店)
11月	ショッピング(ジャスコ三原店、フジグラン三原店)
12月	忘年会、餅つき、ショッピング(ジャスコ三原店、フジグラン三原店)
1月	初詣、ショッピング(ジャスコ三原店、フジグラン三原店)
2月	おやつ作り(ぜんざい)、ショッピング(ジャスコ三原店、フジグラン三原店)
3月	ショッピング(ジャスコ三原店、フジグラン三原店)

⑨入退居者の状況【平成22年度中の状況】

【単位:人】

【単位:人】

新規入所者	入所前の居場所	人数
	在宅	4
	医療機関	3
	—	—
	—	—
	計	7

退所者	退所理由・退所先	人数
	特別養護老人ホーム	2
	高齢者専用賃貸住宅	1
	グループホーム	1
	医療機関	1
	死亡	1
計	6	

⑩入居待機者の状況【各年度末(3月31日)現在】

【単位:人】

	平成20年度	平成21年度	平成22年度
個室	4	6	3
夫婦部屋	0	0	0

ケアハウスサンライズ港町【利用定員56人(内、特定施設入居者生活介護18人)】

入居者一人ひとりのライフスタイルを大切に、安心して生活できるよう支援するとともに、参加しやすい外出行事を企画し、積極的な参加を呼びかけました。

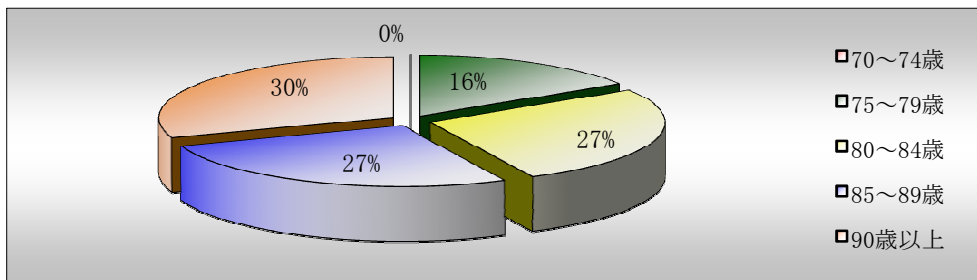
また、特定施設入居者生活介護では、利用者が生き生きとした生活が送れるような環境を提供するとともに、信頼関係を深められるような関わりを持つように努めました。

12月から1月にかけて退居が相次ぎ、一時的に稼働率が低下していますが、2月中には定員を満たし、年間稼働率も前年度を上回っています。

①年齢分布【平成23年3月31日現在】

【単位:人】

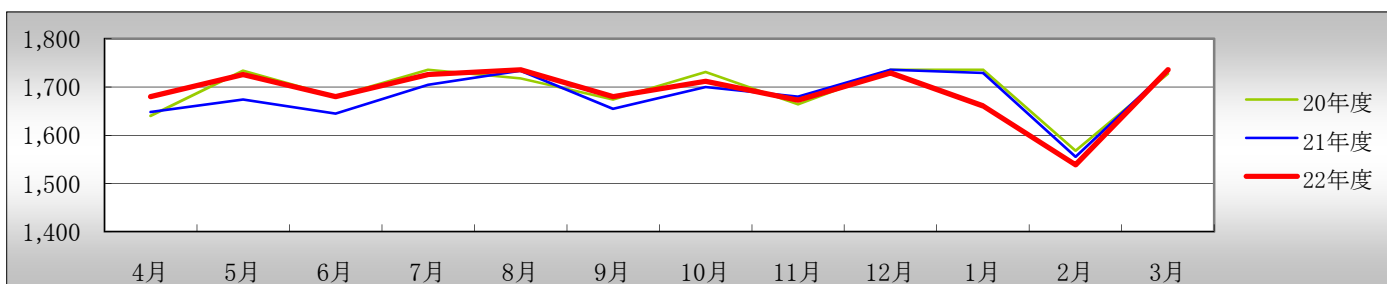
区分	人数
70～74歳	0
75～79歳	9
80～84歳	15
85～89歳	15
90歳以上	17
平均年齢	86.4歳



②利用者数(延人数)推移

【単位:人】

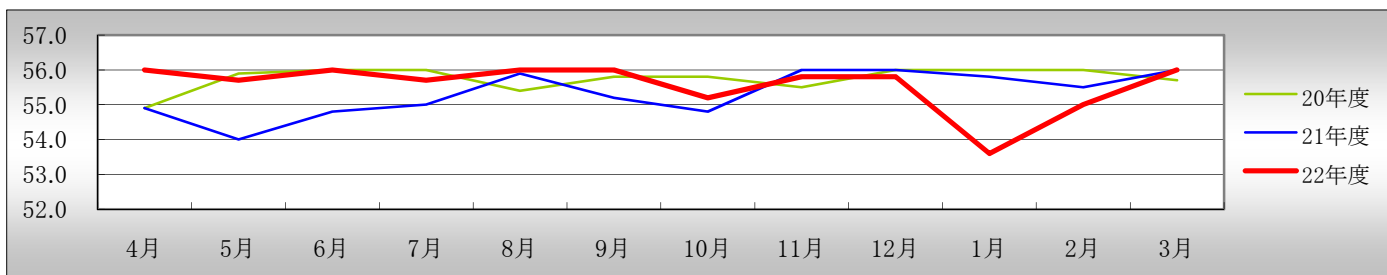
	4月	5月	6月	7月	8月	9月	10月	11月	12月	1月	2月	3月	合計
20年度	1,640	1,734	1,680	1,736	1,718	1,674	1,731	1,664	1,736	1,736	1,568	1,728	20,345
21年度	1,648	1,674	1,645	1,705	1,734	1,655	1,700	1,680	1,736	1,729	1,555	1,736	20,197
22年度	1,680	1,726	1,680	1,726	1,736	1,680	1,712	1,673	1,729	1,661	1,539	1,736	20,278



③利用者数(1日平均)推移

【単位:人】

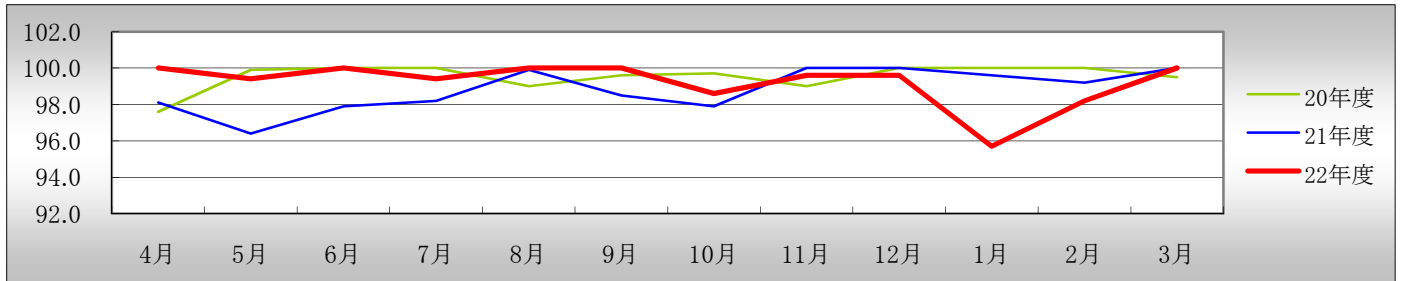
	4月	5月	6月	7月	8月	9月	10月	11月	12月	1月	2月	3月	平均
20年度	54.9	55.9	56.0	56.0	55.4	55.8	55.8	55.5	56.0	56.0	56.0	55.7	55.8
21年度	54.9	54.0	54.8	55.0	55.9	55.2	54.8	56.0	56.0	55.8	55.5	56.0	55.3
22年度	56.0	55.7	56.0	55.7	56.0	56.0	55.2	55.8	55.8	53.6	55.0	56.0	55.6



④月間稼働率の推移

【単位:%】

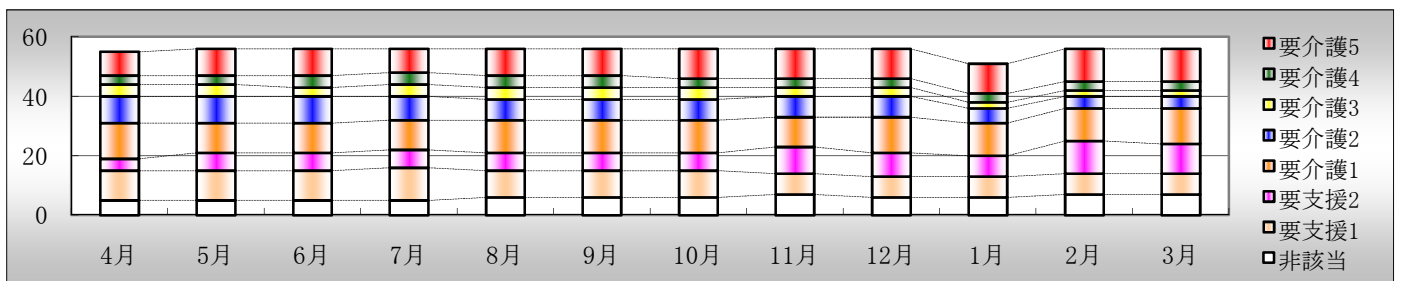
	4月	5月	6月	7月	8月	9月	10月	11月	12月	1月	2月	3月	平均
20年度	97.6	99.9	100.0	100.0	99.0	99.6	99.7	99.0	100.0	100.0	100.0	99.5	99.5
21年度	98.1	96.4	97.9	98.2	99.9	98.5	97.9	100.0	100.0	99.6	99.2	100.0	98.8
22年度	100.0	99.4	100.0	99.4	100.0	100.0	98.6	99.6	99.6	95.7	98.2	100.0	99.2



⑤要介護度別利用者数(実人数)推移

【単位:人】

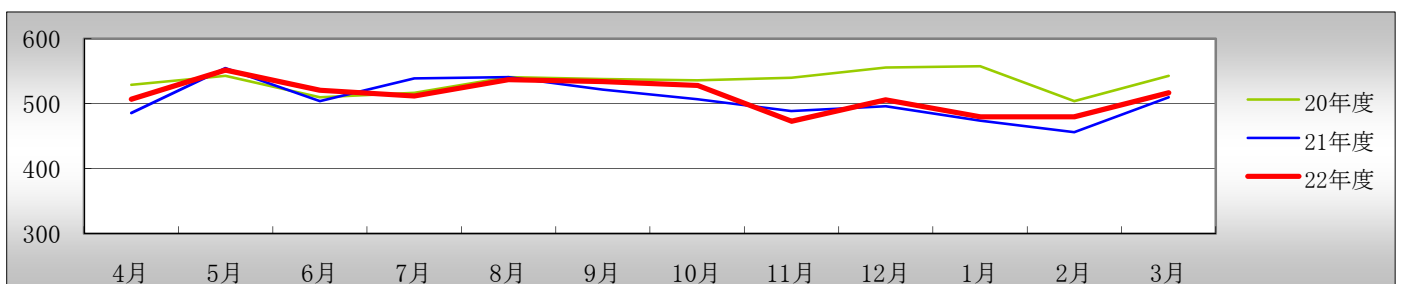
	4月	5月	6月	7月	8月	9月	10月	11月	12月	1月	2月	3月
要支援1	5	5	5	5	6	6	6	7	6	6	7	7
要支援2	10	10	10	11	9	9	9	7	7	7	7	7
要介護1	4	6	6	6	6	6	6	9	8	7	11	10
要介護2	12	10	10	10	11	11	11	10	12	11	11	12
要介護3	9	9	9	8	7	7	7	7	7	5	4	4
要介護4	4	4	3	4	4	4	4	3	3	2	2	2
要介護5	3	3	4	4	4	4	3	3	3	3	3	3
非該当	8	9	9	8	9	9	10	10	10	10	11	11



⑥特定施設入居者生活介護事業所の利用者数(延人数)推移

【単位:人】

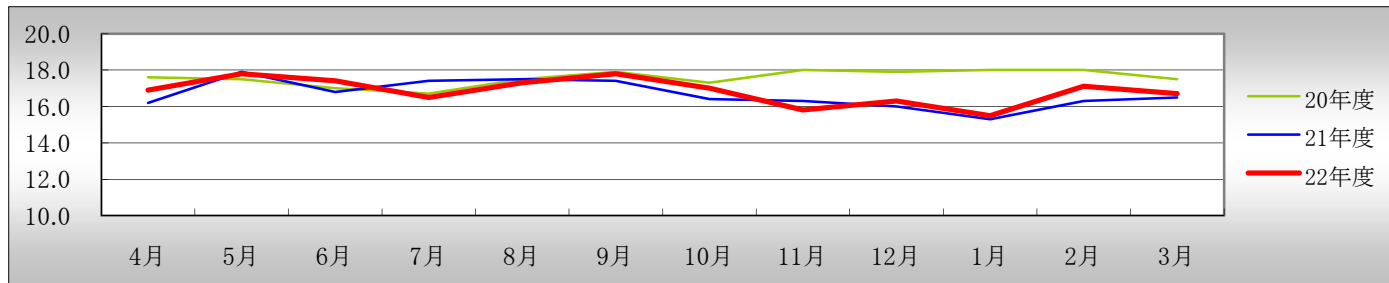
	4月	5月	6月	7月	8月	9月	10月	11月	12月	1月	2月	3月	合計
20年度	529	543	510	517	541	538	536	540	556	558	504	543	6,415
21年度	486	555	504	539	541	522	507	489	496	474	456	510	6,079
22年度	507	552	521	512	537	534	528	473	506	480	480	517	6,147



⑦特定施設入居者生活介護事業所の利用者数(1日平均)推移

【単位:人】

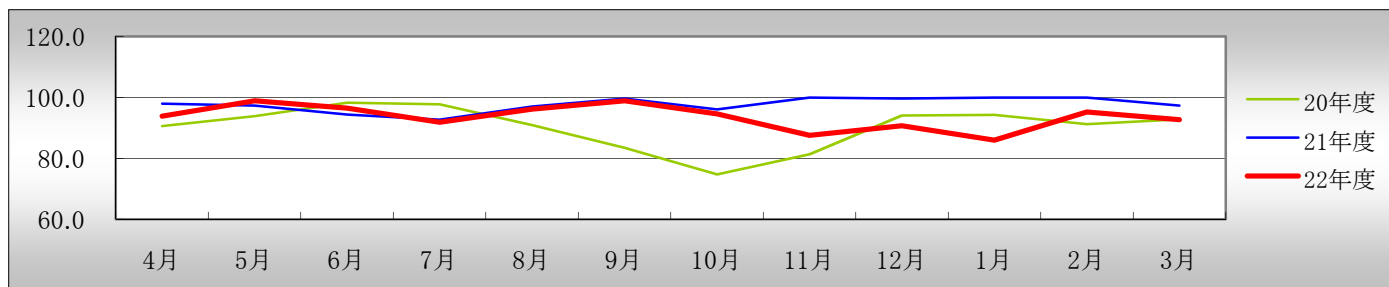
	4月	5月	6月	7月	8月	9月	10月	11月	12月	1月	2月	3月	平均
19年度	17.6	17.5	17.0	16.7	17.5	17.9	17.3	18.0	17.9	18.0	18.0	17.5	17.6
20年度	16.2	17.9	16.8	17.4	17.5	17.4	16.4	16.3	16.0	15.3	16.3	16.5	16.7
21年度	16.9	17.8	17.4	16.5	17.3	17.8	17.0	15.8	16.3	15.5	17.1	16.7	16.8



⑧特定施設入居者生活介護事業所の月間稼働率推移

【単位:%】

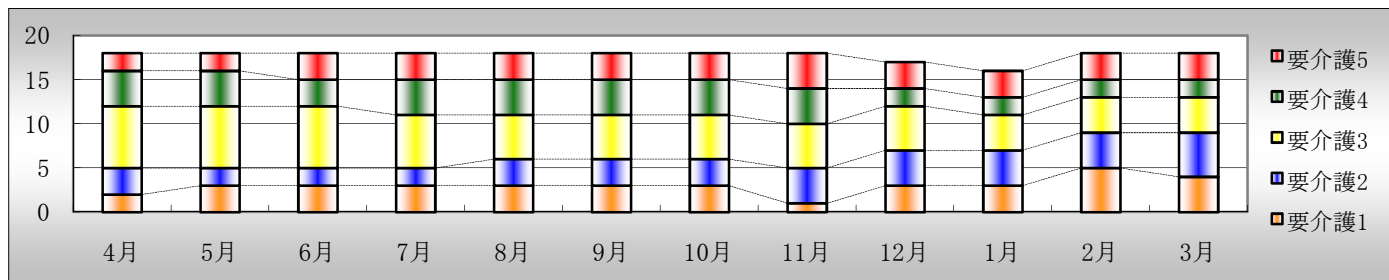
	4月	5月	6月	7月	8月	9月	10月	11月	12月	1月	2月	3月	平均
19年度	90.6	93.9	98.3	97.8	90.9	83.5	74.7	81.3	94.1	94.3	91.2	92.8	90.3
20年度	98.0	97.3	94.4	92.7	97.0	99.6	96.1	100.0	99.6	100.0	100.0	97.3	97.7
21年度	93.9	98.9	96.5	91.9	96.2	98.9	94.6	87.6	90.7	86.0	95.2	92.7	93.6



⑨特定施設入居者生活介護事業所の要介護度別利用者数(実人数)推移

【単位:人】

	4月	5月	6月	7月	8月	9月	10月	11月	12月	1月	2月	3月
要介護1	2	3	3	3	3	3	3	1	3	3	5	4
要介護2	3	2	2	2	3	3	3	4	4	4	4	5
要介護3	7	7	7	6	5	5	5	5	5	4	4	4
要介護4	4	4	3	4	4	4	4	4	2	2	2	2
要介護5	2	2	3	3	3	3	3	4	3	3	3	3
平均要介護度	3.06	3.00	3.06	3.11	3.06	3.06	3.06	3.33	2.88	2.88	2.67	2.72



⑩行事等の実施状況

実施月	内容
4月	句会、花見(小谷)、ピアノ発表会(ボランティア)、花見(竹原バンブー・ジョイハイランド)[特定施設]、カラオケレッスン(ボランティア)、生け花教室(ボランティア)
5月	句会、カラオケレッスン(ボランティア)、食事会、生け花教室(ボランティア)、焼きそば
6月	焼きそば、句会、トーク&カラオケ公開レッスン(ボランティア)、生け花教室(ボランティア)
7月	句会、アニマルセラピー(ボランティア)、カラオケレッスン(ボランティア)、たこ焼き[特定施設]、生け花教室(ボランティア)、ハーモニカ鑑賞(ボランティア)、そうめん流し
8月	句会、チェロコンサート(ボランティア)、かき氷、生け花教室(ボランティア)
9月	句会、キャンドルの絵付け、カラオケレッスン(ボランティア)、敬老祝賀会、生け花教室(ボランティア)、おはぎ作り[特定施設]
10月	句会、カラオケレッスン(ボランティア)、生け花教室(ボランティア)、三原市民健康・福祉まつり見学
11月	句会、コーラス(ボランティア)、浮城まつり、喫茶、紅葉狩り(三景園)、カラオケレッスン(ボランティア)、生け花教室(ボランティア)
12月	句会、クリスマス会、バレエ発表会(ボランティア)、生け花教室(ボランティア)、餅つき
1月	初詣(瀧宮神社)[特定施設]、鏡開き、新春食事会、日本舞踊鑑賞(ボランティア)、カラオケレッスン(ボランティア)、生け花教室(ボランティア)
2月	句会、神明市[特定施設]、カラオケレッスン(ボランティア)、生け花教室(ボランティア)
3月	茶会、句会、カラオケレッスン(ボランティア)、生け花教室(ボランティア)

⑪入退居者の状況【平成22年度中の状況】

【単位:人】			【単位:人】		
新規入所者	入所前の居場所	人数	退所者	退所理由・退所先	人数
	在宅	7		死亡	8
	医療機関	4		グループホーム	1
	—	—		医療機関	1
	—	—		在宅	1
計	11	計	11		

⑫入居待機者の状況【各年度末(3月31日)現在】

【単位:人】			
	平成20年度	平成21年度	平成22年度
待機者数	203	174	211

⑬サンサンひろば(地域交流スペース)・音楽交流室の活用状況

	使用目的(使用者)
通年 毎月 行事	さんさん土曜日(さんさん土曜日実行委員会)、さんさんシアター(さんさんシアター実行委員会)、句会(サンライズ港町)、拳法教室(日本太道連盟)、フランス刺繍(フランス刺繍同好会)、理事会・委員会(三原市歯科医師会)、理事会・委員会(三原ライオンズクラブ)、生け花教室(サンライズ港町)、カラオケ(二四木会)、カラオケレッスン(サンライズ港町)、月例会(サンライズ16)、メガネクリーニング(メガネのタナカ)、ヨガ教室(吉井千文)
4月	入社式(社会福祉法人泰清会)、ピアノ発表会(細井朱美)、ケアハウス運営懇談会(サンライズ港町)、保護者会総会(さんさんみなと保育園)
5月	尾道ブロック施設長会(広島県老人福祉施設連盟)、食事会(サンライズアネックス)、理事・評議員会(社会福祉法人泰清会)、生活習慣病保健相談[協会けんぽ](社会福祉法人泰清会)、役員会(帝人通商栄会)、食事会(サンライズ港町)、育児講座(さんさんみなと地域子育て支援センター)
6月	トーク&カラオケ公開レッスン[梶岡澄彦](サンライズ港町)、建築説明会(社会福祉法人泰清会)、三原市小規模連絡協議会、介護予防教室[西町川西町内会](社会福祉法人泰清会)、ケアハウス運営懇談会(サンライズ港町)
7月	建築説明会(社会福祉法人泰清会)、参議院議員選挙不在者投票(サンライズ港町)、ハーモニカ演奏[SUN三原ハーモニカアンサンブル](サンライズ港町)、そうめん流し(サンライズ港町)
8月	チェロコンサート[ポ・ポロ音楽お届け便訪問コンサート](サンライズ港町)、ケアハウス運営懇談会(サンライズ港町)、三原市小規模連絡協議会

ケアハウスサンライズ港町【利用定員56人(内、特定施設入居者生活介護18人)】

9月	バリアフリー会議(帝人通商栄会)、三原市小規模連絡協議会、バリアフリー工事説明会(帝人通商栄会)、敬老祝賀会(サンライズ港町)、運営推進会議(トータル・ケア サンライズ宮沖)、育児講座(さんさんみなと地域子育て支援センター)、尾道ブロック施設長会(広島県老人福祉施設連盟)
10月	危機演習(サンライズ港町)、三原市小規模連絡協議会、理事・評議員会(社会福祉法人泰清会)、ケアハウス運営懇談会(サンライズ港町)、三原市民健康・福祉まつり
11月	コーラス[野ぶどうの会](サンライズ港町)、視察(宇部市役所)、三原浮城まつり「3DCGによる三原城下の復元とバーチャルウォークスルー」、視察(五日市市商工会)、コーラス[コール浮城](サンライズ港町)、役員会(帝人通商栄会)、運営推進会議(トータル・ケア サンライズ宮沖)
12月	三原市小規模連絡協議会、クリスマス会(サンライズ港町)、クリスマス会(さんさんみなと地域子育て支援センター)、ケアハウス運営懇談会(サンライズ港町)、バレエ[ヒロアンラクバレエスタジオ](サンライズ港町)、餅つき(サンライズ港町)
1月	鏡開き(サンライズ港町)、尾道ブロック施設長会(広島県老人福祉施設連盟)、新春食事会(サンライズ港町)、理事・評議員会(社会福祉法人泰清会)、日本舞踊[花桜会](サンライズ港町)、イベント会議(帝人通商栄会)、地域包括ケアを考える会、運営推進会議(トータル・ケア サンライズ宮沖)
2月	イベント会議(帝人通商栄会)、地域包括ケアを考える会、発表会(さんさんみなと保育園)、ケアハウス運営懇談会(サンライズ港町)
3月	ひなまつり(さんさんみなと地域子育て支援センター)、育児講座(さんさんみなと保育園)、理事会・評議員会(社会福祉法人泰清会)、イベント会議(帝人通商栄会)、役員会(帝人通商栄会)、卒園式(さんさんみなと保育園)、運営推進会議(トータル・ケア サンライズ宮沖)、帝人通りザ・フェスタ(帝人通商栄会)、三原市小規模連絡協議会、ハーモニカ演奏[SUN三原ハーモニカサンプル](サンライズ港町)、そうめん流し(サンライズ港町)、合唱練習(三原少年少女合唱団)

デイサービスセンターサンライズ港町【利用定員35人】

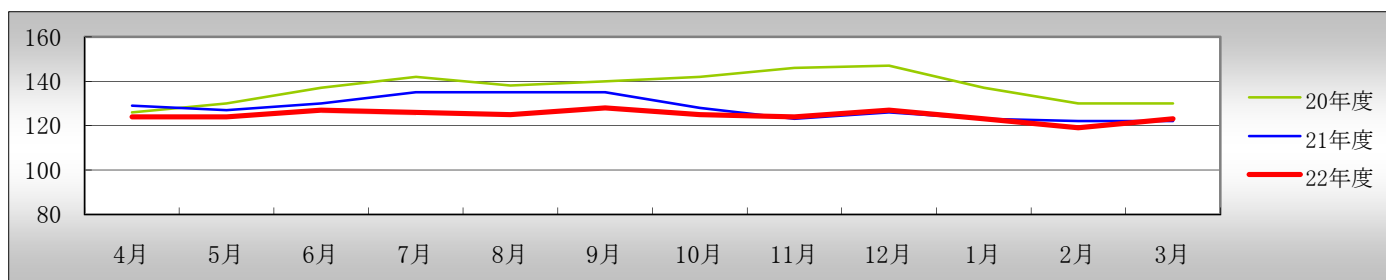
バラエティ豊かな活動を提供し、生活や心身機能が活発となる「好循環」を支援しました。また、専門職としてのスキルを身につけ、質の高いサービスの提供に努めました。

利用者数は概ね前年度を下回っていますが、前年度末より定員を変更しているため、稼働率は高い値で推移し、年間稼働率は前年度を8.2ポイント上回りました。

①利用者数(実人数)推移

【単位:人】

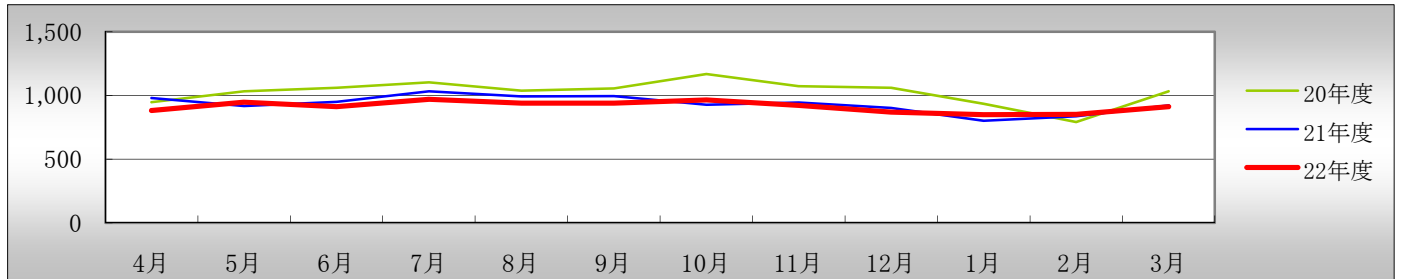
	4月	5月	6月	7月	8月	9月	10月	11月	12月	1月	2月	3月	合計
20年度	126	130	137	142	138	140	142	146	147	137	130	130	1,645
21年度	129	127	130	135	135	135	128	123	126	123	122	122	1,535
22年度	124	124	127	126	125	128	125	124	127	123	119	123	1,495



②利用者数(延人数)推移

【単位:人】

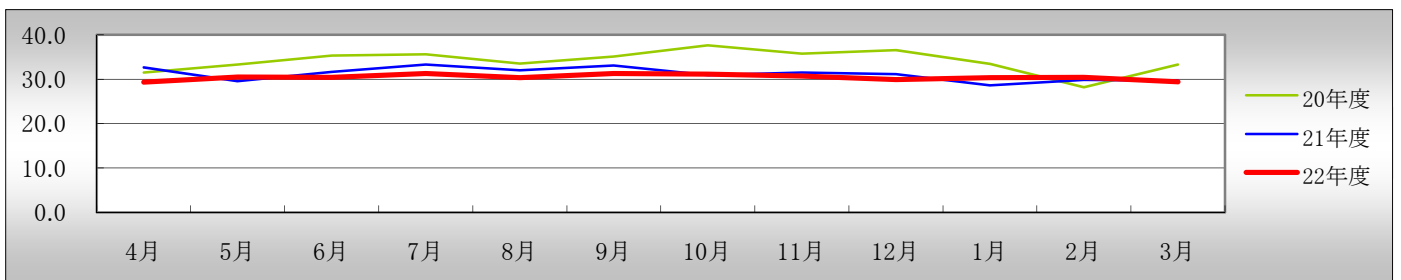
	4月	5月	6月	7月	8月	9月	10月	11月	12月	1月	2月	3月	合計
19年度	945	1,032	1,058	1,103	1,037	1,053	1,166	1,072	1,059	934	790	1,031	12,280
20年度	979	916	949	1,031	991	994	927	944	901	800	835	920	11,187
21年度	880	945	911	970	939	939	963	921	868	849	852	911	10,948



③利用者数(1日平均)推移

【単位:人】

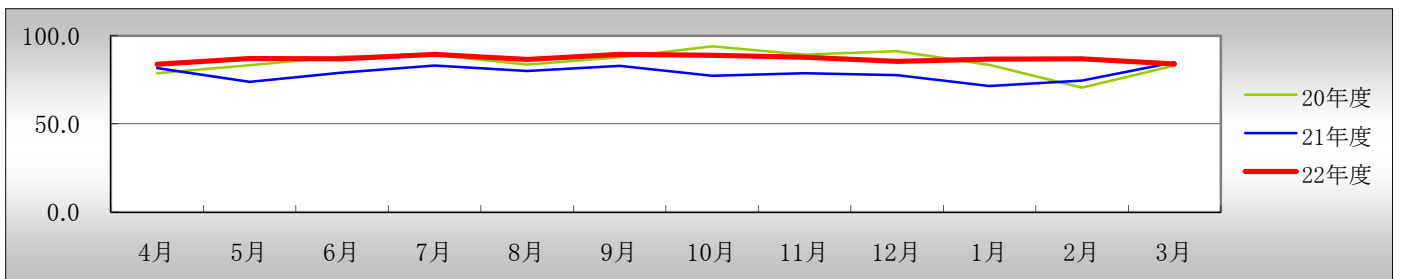
	4月	5月	6月	7月	8月	9月	10月	11月	12月	1月	2月	3月	平均
20年度	31.5	33.3	35.3	35.6	33.5	35.1	37.6	35.7	36.5	33.4	28.2	33.3	34.1
21年度	32.6	29.5	31.6	33.3	32.0	33.1	30.9	31.5	31.1	28.6	29.8	29.7	31.1
22年度	29.3	30.5	30.4	31.3	30.3	31.3	31.1	30.7	29.9	30.3	30.4	29.4	30.4



④月間稼働率の推移

【単位:%】

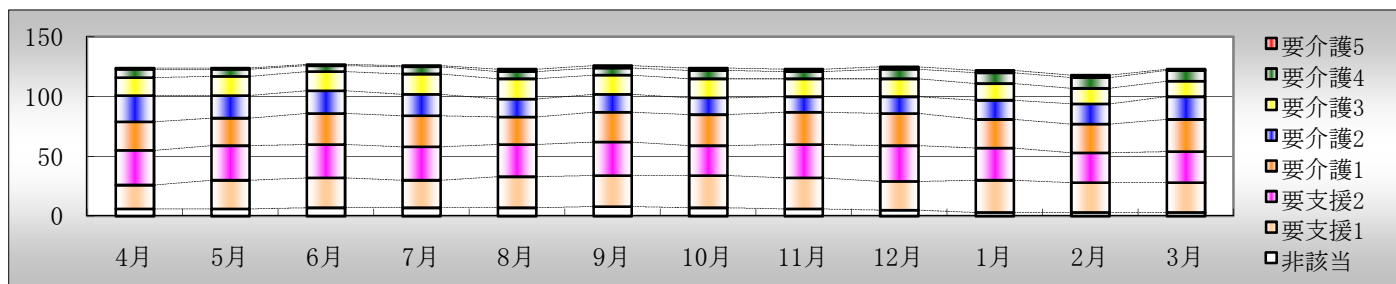
	4月	5月	6月	7月	8月	9月	10月	11月	12月	1月	2月	3月	平均
20年度	78.8	83.2	88.2	89.0	83.6	87.8	94.0	89.3	91.3	83.4	70.5	83.1	85.2
21年度	81.6	73.9	79.1	83.1	79.9	82.8	77.3	78.7	77.7	71.4	74.6	84.8	78.7
22年度	83.8	87.1	86.8	89.4	86.5	89.4	88.8	87.7	85.5	86.6	86.9	84.0	86.9



⑤要介護度別利用者数(実人数)推移

【単位:人】

	4月	5月	6月	7月	8月	9月	10月	11月	12月	1月	2月	3月
要支援1	20	24	25	23	26	26	27	26	24	27	25	25
要支援2	29	29	28	28	27	28	25	28	30	27	25	26
要介護1	24	23	26	26	23	25	26	27	27	24	24	27
要介護2	22	19	19	18	15	15	14	13	14	16	17	19
要介護3	15	16	16	17	17	16	16	15	15	14	13	13
要介護4	7	6	5	6	6	6	7	6	8	9	9	9
要介護5	1	1	1	1	2	2	2	2	2	2	2	1
非該当	6	6	7	7	7	8	7	6	5	3	3	3



⑥行事等の実施状況

実施月	内容
4月	句会、花見(竹原ハンパージュイハイランド)、ピアノ発表会(ボランティア)、書道クラブ(ボランティア)、折り紙クラブ、カラオケレッスン(ボランティア)、絵手紙クラブ、生け花講座(ボランティア)、誕生日ドライブ
5月	折り紙クラブ、句会、カラオケレッスン(ボランティア)、書道クラブ(ボランティア)、料理クラブ(焼きそば)、絵手紙クラブ、生け花講座(ボランティア)、誕生日ドライブ
6月	句会、書道クラブ(ボランティア)、トーク&カラオケ公開レッスン(ボランティア)、おやつクラブ(わらび餅)、絵手紙クラブ、直美の部屋(サンシープラザ)、紫陽花ドライブ、折り紙クラブ、生け花講座(ボランティア)
7月	句会、アニマルセラピー(ボランティア)、カラオケレッスン(ボランティア)、絵手紙クラブ、書道クラブ(ボランティア)、銭太鼓鑑賞(ボランティア)、おやつクラブ(かき氷)、折り紙クラブ、生け花講座(ボランティア)、ハーモニカ鑑賞(ボランティア)、誕生日ドライブ
8月	句会、折り紙クラブ、書道クラブ(ボランティア)、絵手紙クラブ、チェロコンサート(ボランティア)、夏祭り、生け花講座(ボランティア)、誕生日ドライブ
9月	カラオケレッスン(ボランティア)、句会、折り紙クラブ、絵手紙クラブ、料理クラブ(ちらし寿司)、生け花講座(ボランティア)、敬老会、直美の部屋(サンシープラザ)、誕生日ドライブ
10月	カラオケレッスン(ボランティア)、句会、折り紙クラブ、書道クラブ(ボランティア)、絵手紙クラブ、直美の部屋(サンシープラザ)、三原市民健康・福祉まつり見学、運動会、誕生日ドライブ、生け花講座(ボランティア)
11月	句会、絵手紙クラブ、浮城祭見学、句会、紅葉ドライブ(三景園)、書道クラブ(ボランティア)、カラオケレッスン(ボランティア)、折り紙クラブ、生け花講座(ボランティア)、誕生日ドライブ、直美の部屋(サンシープラザ)
12月	折り紙クラブ、書道クラブ(ボランティア)、句会、絵手紙クラブ、おやつクラブ(クリスマスケーキ)、直美の部屋(サンシープラザ)、クリスマス会、ハレ鑑賞(ボランティア)、餅つき、誕生日ドライブ
1月	句会、折り紙クラブ、書道クラブ(ボランティア)、日本舞踊鑑賞(ボランティア)、料理クラブ(ちらし寿司)、カラオケレッスン(ボランティア)、絵手紙クラブ、直美の部屋(サンシープラザ)、生け花講座(ボランティア)、誕生日ドライブ
2月	折り紙クラブ、句会、書道クラブ(ボランティア)、おやつクラブ(マトレーヌ)、神明市、カラオケレッスン(ボランティア)、絵手紙クラブ、直美の部屋(サンシープラザ)、生け花講座(ボランティア)、誕生日ドライブ
3月	茶会(ボランティア)、句会、書道クラブ(ボランティア)、カラオケレッスン(ボランティア)、オカリ鑑賞(ボランティア)、紙芝居(ボランティア)、直美の部屋(サンシープラザ)、絵手紙クラブ、折り紙クラブ、おやつクラブ(さくら餅)、朗読会(ボランティア)、誕生日ドライブ

サンライズ港町居宅介護支援事業所

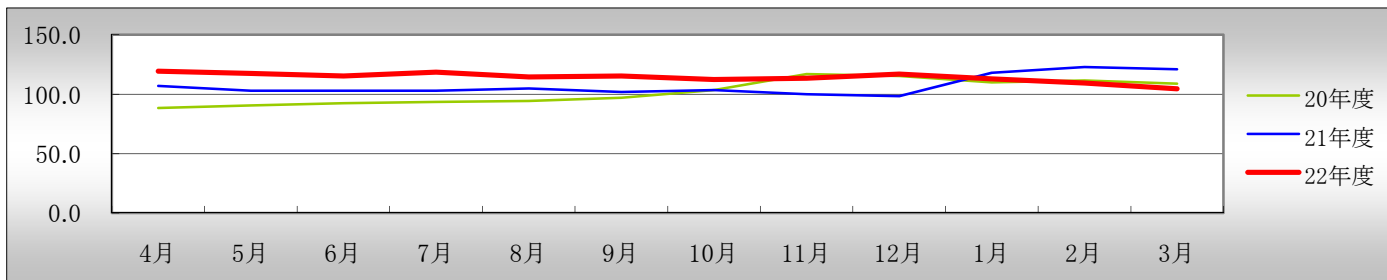
中心市街地の特性を十分に活用して、利用者や家族のニーズに迅速に対応しました。
前年度末に介護支援専門員を増員したため、ケアプラン作成件数は前年度を上回っていますが、稼働率は前年度を下回りました。

① ケアプラン作成件数推移

【単位:件】

	4月	5月	6月	7月	8月	9月	10月	11月	12月	1月	2月	3月	合計
20年度	88.5	90.5	92.5	93.5	94.5	97.0	103.5	117.0	115.5	110.0	111.5	109.0	1,223.0
21年度	107.0	103.0	103.0	103.0	105.0	102.0	103.5	100.0	98.5	118.0	123.0	121.0	1,287.0
22年度	119.5	117.5	115.5	118.5	114.5	115.5	112.5	113.5	117.0	113.0	109.5	104.5	1,371.0

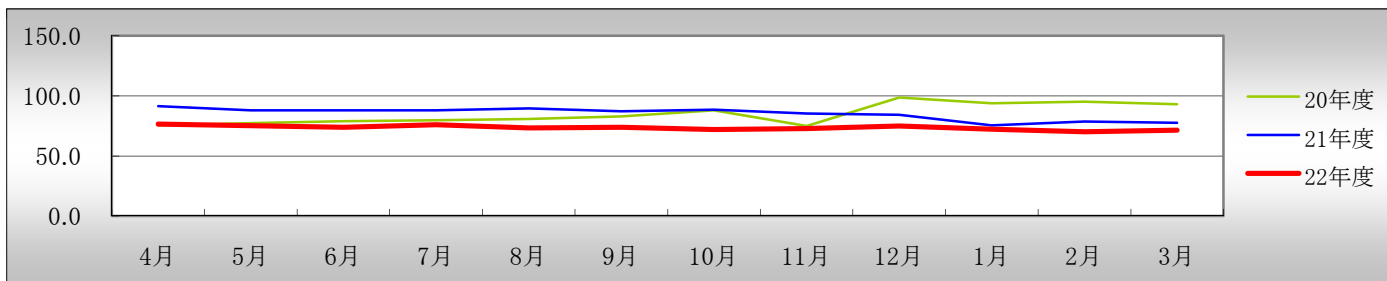
※介護予防プラン作成件数は1件あたり0.5件として計算。



② 月間稼働率の推移

【単位:%】

	4月	5月	6月	7月	8月	9月	10月	11月	12月	1月	2月	3月	平均
20年度	75.6	77.4	79.1	79.9	80.8	82.9	88.0	75.0	98.7	94.0	95.3	93.2	85.0
21年度	91.5	88.0	88.0	88.0	89.7	87.2	88.5	85.5	84.2	75.6	78.8	77.6	85.2
22年度	76.6	75.3	74.0	76.0	73.4	74.0	72.1	72.8	75.0	72.4	70.2	71.5	73.6



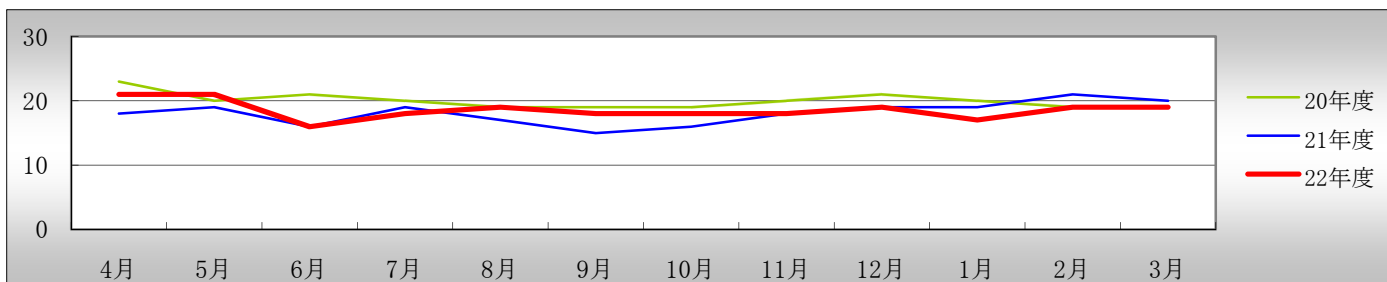
トータル・ケア サンライズ宮沖 【登録定員25人】

温かい心と心のつながりを大切に、笑顔溢れる居心地の良い事業所を目指しました。
登録者数は20人前後を推移し、年度の平均では前年度を上回りました。平均要介護度は年度の途中で3.0を越えましたが、年度末には2.62となっています。

①月末時登録者数推移

【単位:人】

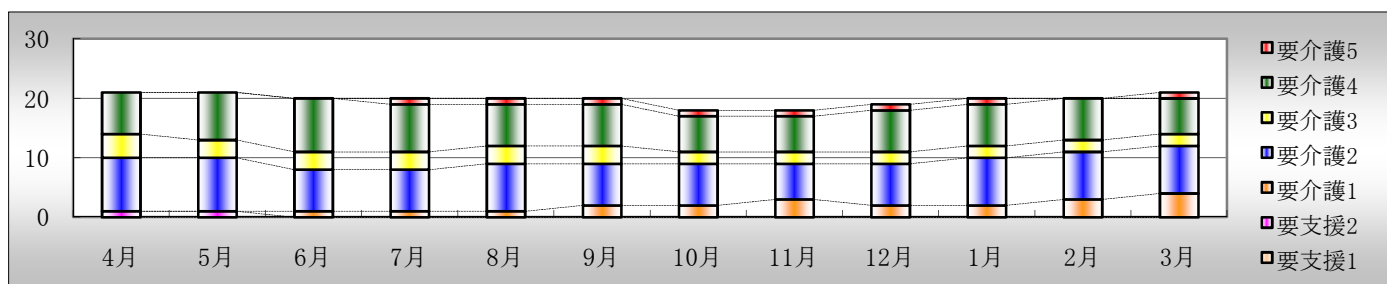
	4月	5月	6月	7月	8月	9月	10月	11月	12月	1月	2月	3月	平均
20年度	23	20	21	20	19	19	19	20	21	20	19	19	20.0
21年度	18	19	16	19	17	15	16	18	19	19	21	20	18.1
22年度	21	21	16	18	19	18	18	18	19	17	19	19	18.6



②要介護度別利用者数(実人数)推移

【単位:人】

	4月	5月	6月	7月	8月	9月	10月	11月	12月	1月	2月	3月
要支援1	0	0	0	0	0	0	0	0	0	0	0	0
要支援2	1	1	0	0	0	0	0	0	0	0	0	0
要介護1	0	0	1	1	1	2	2	3	2	2	3	4
要介護2	9	9	7	7	8	7	7	6	7	8	8	8
要介護3	4	3	3	3	3	3	2	2	2	2	2	2
要介護4	7	8	9	8	7	7	6	6	7	7	7	6
要介護5	0	0	0	1	1	1	1	1	1	1	0	1
平均要介護度	2.76	2.81	3.00	3.05	2.95	2.90	2.83	2.78	2.89	2.85	2.65	2.62



③サービス別の1日平均利用者数(年間)及び年間稼働率

	通いサービス	宿泊サービス	訪問サービス
1日平均利用者数	12.9	6.4	4.3
年間稼働率	86.0%	70.6%	—

④行事等の実施状況

実施月	内容
4月	花見ドライブ(筆影山)、ドライブ(サンライズ新倉)、カラオケレッスン(ボランティア)、誕生会、家族介護者サロン
5月	誕生会、ドライブ(宮浦公園、サンライズ宮浦、サンライズ新倉)、家族交流会(ボランティア)、カラオケレッスン(ボランティア)、家族介護者サロン
6月	ドライブ(忠海、サンライズ新倉、筆影山、須波海浜公園)、運動会見学(三原市立南小学校)、家族介護者サロン、地域サロン(宮沖公民館)

7月	ドライブ(須波、サンライズ大池)、家族介護者サロン、カラオケレッスン(ボランティア)、そうめん流し、アニマルセラピー(ボランティア)、宮沖夏祭り(宮沖公民館)
8月	ドライブ(クロスロード御調)、夏涼み会(縁日、そうめん流し)、三味線鑑賞(ボランティア)、家族介護者サロン
9月	ドライブ(サンライズ大池、サンライズ新倉)、家族で楽しむ夢コンサート見学(リージョンプラザ)、敬老会、誕生会、家族介護者サロン
10月	演芸鑑賞(ボランティア)、カラオケレッスン(ボランティア)、三原市民健康・福祉まつり見学(サンシープラザ)、誕生会、家族介護者サロン
11月	浮城祭り見学、県立広島大学学園祭見学、鍋会、介護予防教室、家族介護者サロン、カラオケレッスン(ボランティア)
12月	介護予防教室、忘年会、クリスマス会、家族介護者サロン、餅つき
1月	新年会、家族介護者サロン、カラオケレッスン(ボランティア)、演芸鑑賞(ボランティア)
2月	節分(恵方巻作り・演奏・豆まき)、演芸鑑賞(ボランティア)、神明市見学、運動会、家族介護者サロン
3月	誕生会、家族介護者サロン

サンライズ宮沖居宅介護支援事業所

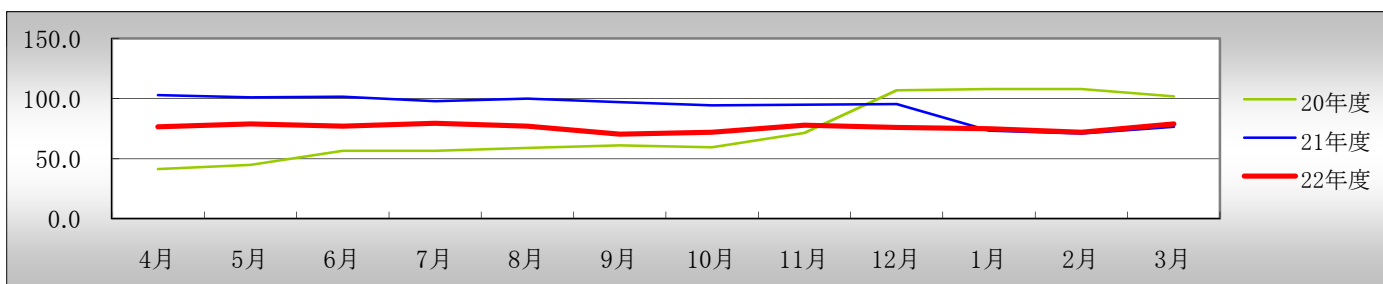
事業所の特性を十分に活かしながら、利用者や家族の思いを大切にしたケアマネジメントに努めました。稼働率は年度を通じて60%台で推移しています。

①ケアプラン作成件数推移

【単位:件】

	4月	5月	6月	7月	8月	9月	10月	11月	12月	1月	2月	3月	合計
20年度	41.5	45.0	56.5	56.5	59.0	61.0	59.5	71.5	107.0	108.0	108.0	102.0	875.5
21年度	103.0	101.0	101.5	98.0	100.0	97.0	94.5	95.0	95.5	73.5	71.0	76.5	1,106.5
22年度	76.5	79.0	77.0	79.5	77.0	70.5	72.0	78.0	76.0	75.0	72.0	79.0	911.5

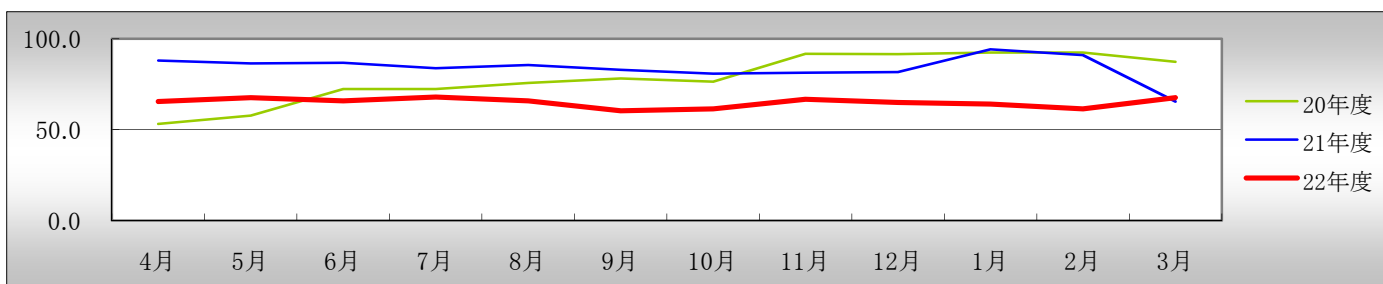
※介護予防プラン作成件数は1件あたり0.5件として計算。



②月間稼働率の推移

【単位:%】

	4月	5月	6月	7月	8月	9月	10月	11月	12月	1月	2月	3月	平均
20年度	53.2	57.7	72.4	72.4	75.6	78.2	76.3	91.7	91.5	92.3	92.3	87.2	78.4
21年度	88.0	86.3	86.8	83.8	85.5	82.9	80.8	81.2	81.6	94.2	91.0	65.4	84.0
22年度	65.4	67.5	65.8	67.9	65.8	60.3	61.5	66.7	65.0	64.1	61.5	67.5	64.9



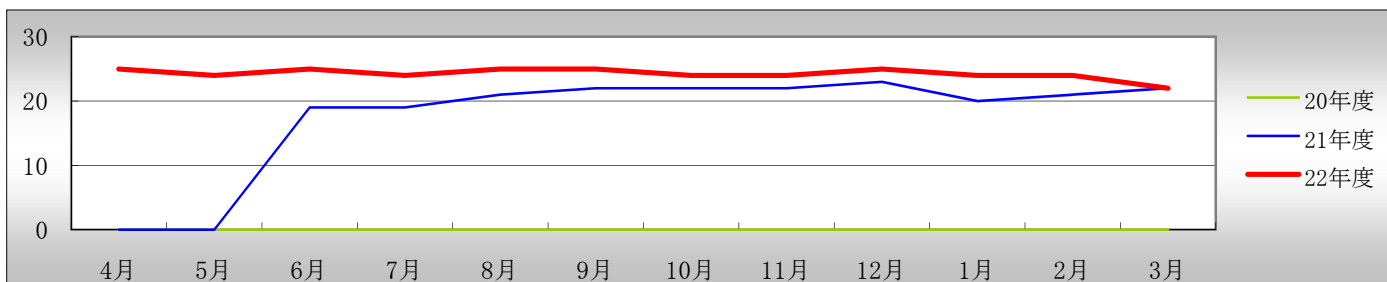
トータル・ケア サンライズ新倉 【登録定員25人】(高齢者専用賃貸住宅 入居定員12人)

一人ひとりの個性を大切に、その人らしさを生活の中で活かせるよう、努力と工夫を心がけました。登録者数は年度を通じて高い値で推移し、年度平均では24.3人と前年度を3.2人上回っています。平均要介護度も年度末には3.21と高い値になっています。高齢者専用賃貸住宅では、ほぼ満室の状態推移し、年間稼働率は99.96%という高い値となっています。

①月末時登録者数推移

【単位:人】

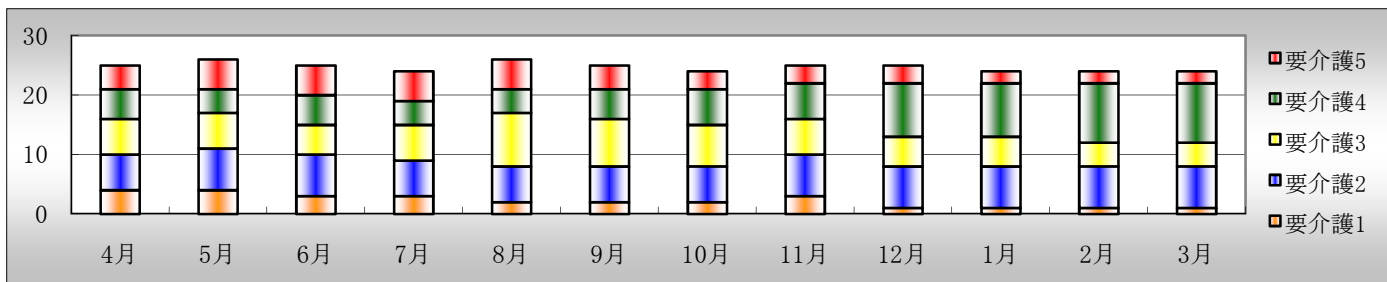
	4月	5月	6月	7月	8月	9月	10月	11月	12月	1月	2月	3月	平均
20年度	—	—	—	—	—	—	—	—	—	—	—	—	—
21年度	—	—	19	19	21	22	22	22	23	20	21	22	21.1
22年度	25	24	25	24	25	25	24	24	25	24	24	22	24.3



②要介護度別利用者数(実人数)推移

【単位:人】

	4月	5月	6月	7月	8月	9月	10月	11月	12月	1月	2月	3月
要介護1	4	4	3	3	2	2	2	3	1	1	1	1
要介護2	6	7	7	6	6	6	6	7	7	7	7	7
要介護3	6	6	5	6	9	8	7	6	5	5	4	4
要介護4	5	4	5	4	4	5	6	6	9	9	10	10
要介護5	4	5	5	5	5	4	3	3	3	2	2	2
平均要介護度	2.96	2.96	3.08	3.08	3.15	3.12	3.08	2.96	3.24	3.17	3.21	3.21



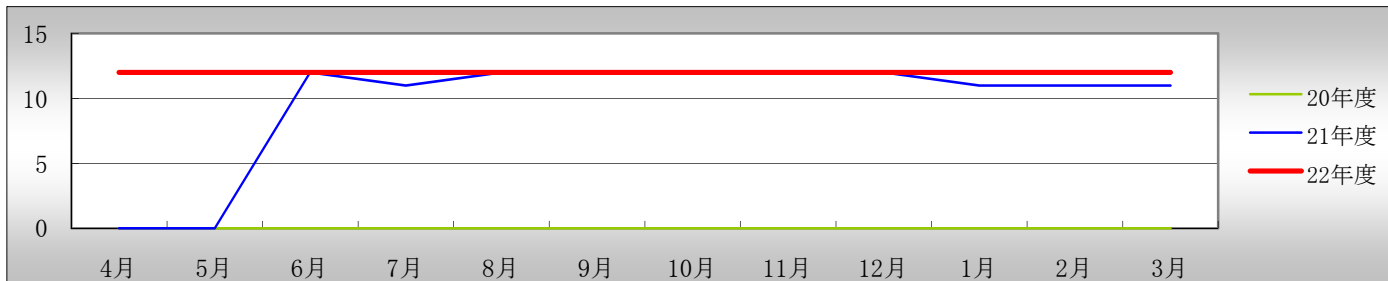
③サービス別の1日平均利用者数(年間)及び年間稼働率

	通いサービス	宿泊サービス	訪問サービス
1日平均利用者数	14.2	6.7	31.9
年間稼働率	94.4%	74.3%	—

④高齢者専用賃貸住宅の月末時入居者数(実人数)推移

【単位:人】

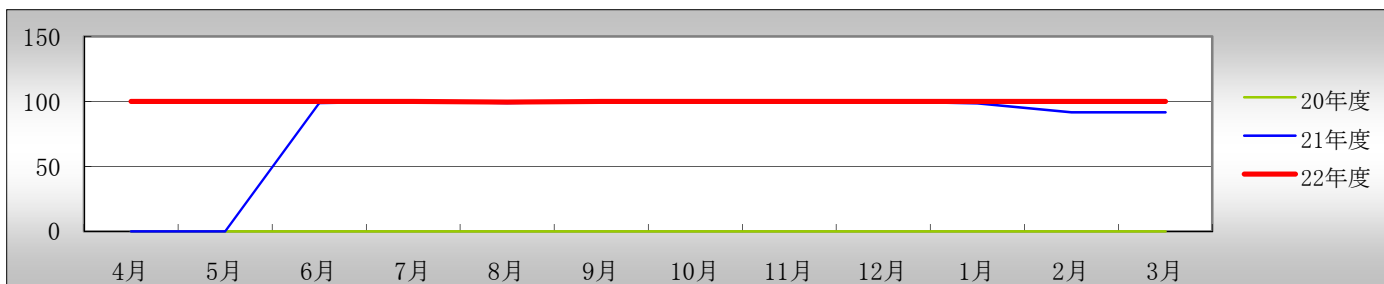
	4月	5月	6月	7月	8月	9月	10月	11月	12月	1月	2月	3月	平均
20年度	—	—	—	—	—	—	—	—	—	—	—	—	—
21年度	—	—	12	11	12	12	12	12	12	11	11	11	11.6
22年度	12	12	12	12	12	12	12	12	12	12	12	12	12.0



⑤高齢者専用賃貸住宅の月間稼働率推移

【単位:%】

	4月	5月	6月	7月	8月	9月	10月	11月	12月	1月	2月	3月	平均
20年度	—	—	—	—	—	—	—	—	—	—	—	—	—
21年度	—	—	98.9	100.0	98.8	100.0	100.0	100.0	100.0	98.7	91.7	91.7	98.0
22年度	100.0	100.0	100.0	100.0	99.5	100.0	100.0	100.0	100.0	100.0	100.0	100.0	100.0



⑥行事等の実施状況

実施月	内容
4月	カラオケレッスン(ボランティア)、家族介護者サロン
5月	木之浜自治会公園開き、家族介護者サロン、コールうきしろ25周年記念コンサート(ポポロ)、三原市立沼田小学校運動会、日本の童謡(ポポロ)、カラオケレッスン(ボランティア)
6月	トーク&カラオケ公開レッスン(ボランティア)、1周年記念祭、家族介護者サロン
7月	七夕祭り、外出(サンライズ宮沖)、家族介護者サロン、そうめん流し
8月	やっさ祭り、町内盆踊り、ちんこんかん、家族介護者サロン、外出(サンライズ宮沖)、カラオケレッスン(ボランティア)
9月	かかし祭り、外出(サンライズ宮沖、筆影山)、夢コンサート(リージョンプラザ)、栗拾い、敬老会
10月	コンサート(本郷)、運動会、家族介護者サロン、三原市民健康・福祉まつり見学(サンシープラザ)、歌謡ショー(ボランティア)
11月	文化祭(長谷町人権センター)、紅葉ドライブ(仏通寺)、ハンドベル(沼田小学校)、家族介護者サロン、学習発表会(沼田小学校)、カラオケレッスン(ボランティア)
12月	ドライブ(須波)、市民音楽祭(ポポロ)、忘年会、家族介護者サロン、餅つき大会
1月	初詣、新年会、家族介護者サロン、参観日(沼田小学校)、ドライブ(須波)
2月	節分祭、とんど祭り(新倉第一公園)、家族介護者サロン、カラオケレッスン(ボランティア)
3月	落語発表会(沼田小学校)、家族介護者サロン、帝人通りザ・フェスタ、演芸鑑賞(ボランティア)

トータル・ケア サンライズ宮浦 【登録定員25人】(高齢者専用賃貸住宅 入居定員19人)

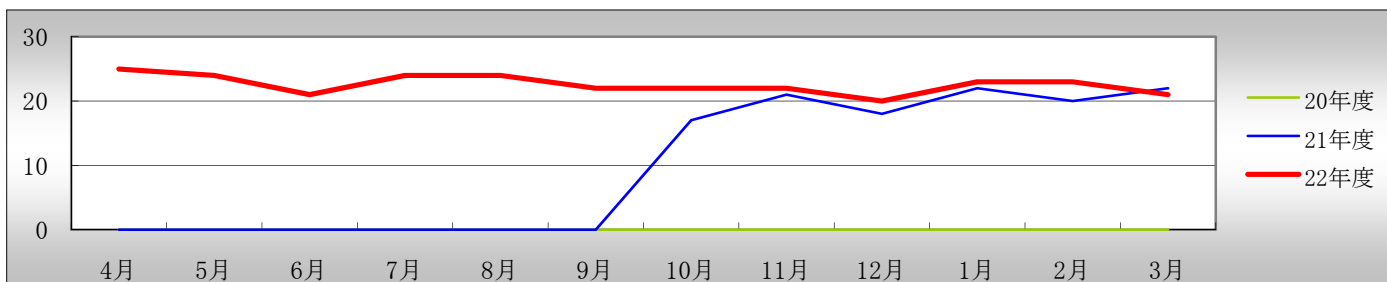
家庭的な雰囲気の中で、利用者の想いに添ったケアを実施することにより、共に笑い、共に泣き、共に感動できる介護を目指しました。

登録者数は常に20人以上で推移し、年間平均では22.6人となっています。高齢者専用賃貸住宅においても、概ね満室の状態推移し、稼働率は99.1%という高い値となっています。

①月末時登録者数推移

【単位:人】

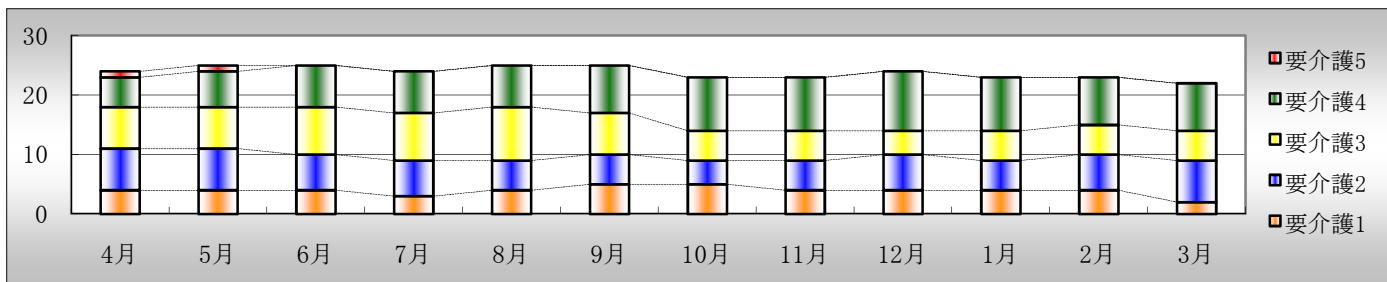
	4月	5月	6月	7月	8月	9月	10月	11月	12月	1月	2月	3月	平均
20年度	—	—	—	—	—	—	—	—	—	—	—	—	—
21年度	—	—	—	—	—	—	17	21	18	22	20	22	20.0
22年度	25	24	21	24	24	22	22	22	20	23	23	21	22.6



②要介護度別利用者数(実人数)推移

【単位:人】

	4月	5月	6月	7月	8月	9月	10月	11月	12月	1月	2月	3月
要介護1	4	4	4	3	4	5	5	4	4	4	4	2
要介護2	7	7	6	6	5	5	4	5	6	5	6	7
要介護3	7	7	8	8	9	7	5	5	4	5	5	5
要介護4	5	6	7	7	7	8	9	9	10	9	8	8
要介護5	1	1	0	0	0	0	0	0	0	0	0	0
平均要介護度	2.67	2.72	2.72	2.79	2.76	2.72	2.78	2.83	2.83	2.83	2.74	2.86



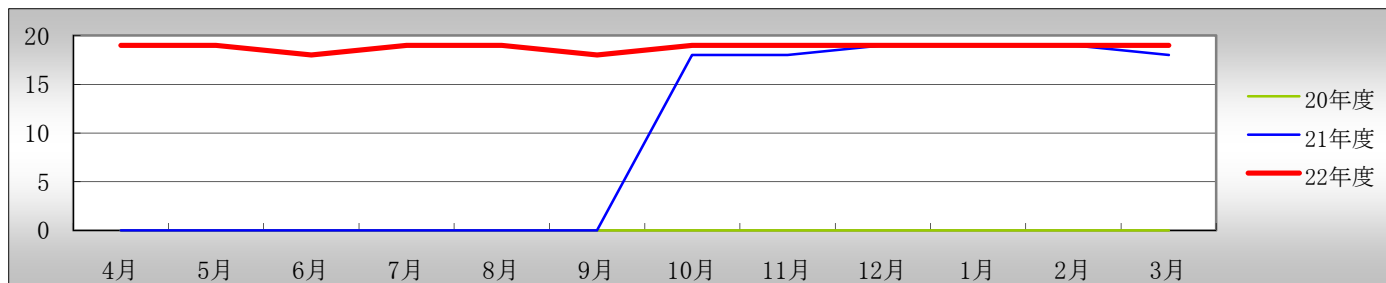
③サービス別の1日平均利用者数(年間)及び年間稼働率

	通いサービス	宿泊サービス	訪問サービス
1日平均利用者数	13.5	3.9	43.8
年間稼働率	89.8%	77.7%	—

④高齢者専用賃貸住宅の月末時入居者数(実人数)推移

【単位:人】

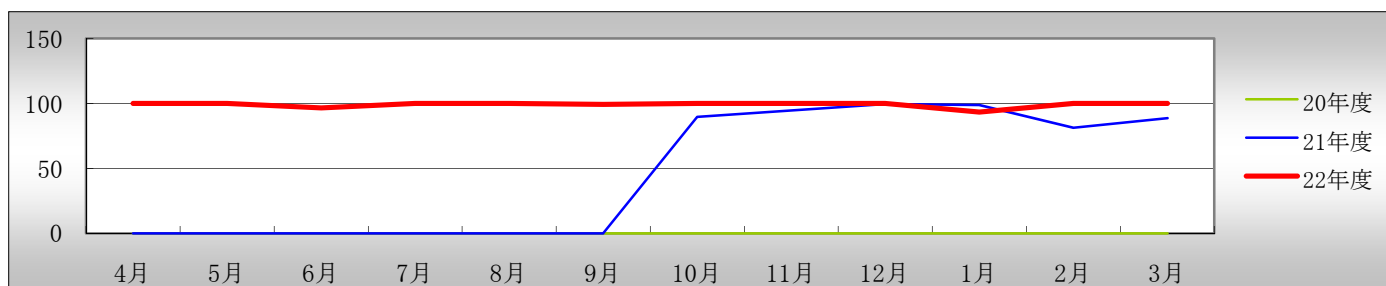
	4月	5月	6月	7月	8月	9月	10月	11月	12月	1月	2月	3月	合計
20年度	—	—	—	—	—	—	—	—	—	—	—	—	—
21年度	—	—	—	—	—	—	18	18	19	19	19	18	18.5
22年度	19	19	18	19	19	18	19	19	19	19	19	19	18.8



⑤高齢者専用賃貸住宅の月間稼働率推移

【単位:%】

	4月	5月	6月	7月	8月	9月	10月	11月	12月	1月	2月	3月	合計
20年度	—	—	—	—	—	—	—	—	—	—	—	—	—
21年度	—	—	—	—	—	—	89.8	94.7	99.5	98.8	81.4	88.6	92.1
22年度	100.0	100.0	96.7	100.0	100.0	99.3	100.0	100.0	100.0	93.5	100.0	100.0	99.1



⑥行事等の実施状況

実施月	内容
4月	花見ドライブ(ホポロ、須波、西宮神社)、ドライブ(市内、竹原)、押し寿司作り、家族介護者サロン
5月	カラオケレッスン(ボランティア)、家族介護者サロン、ゲーム大会、さつき祭り(ホポロ)、ドライブ(公園)
6月	誕生日ドライブ(中之町、仏通寺)、ドライブ(空港、三景園)、家族介護者サロン
7月	誕生会(蒸しパン作り、ボランティア)、家族介護者サロン、フラダンス(ボランティア)、アニマルセラピー(ボランティア)、ハーモニカ演奏(ボランティア)、そうめん流し、町内納涼会(宮浦6丁目公園)
8月	外食(回転寿司)、やっさ祭り、花火鑑賞、家族介護者サロン、三味線・民謡鑑賞(ボランティア)、おやつ作り(わらび餅)
9月	ソプラノコンサート(リージョンプラザ)、町内敬老会(宮浦コミュニティセンター)、家族介護者サロン、敬老会
10月	ドライブ(竹原)、おやつ作り(さつま芋のおやき)、市民体育大会見学(運動公園)、コロッケ作り、三原市民健康・福祉まつり見学(サンシープラザ)、カラオケレッスン(ボランティア)、1周年記念祭
11月	ドライブ(深町、サンライズ新倉)、浮城祭り(県立広島大学)、誕生日ドライブ(尾道)、紅葉見物(仏通寺)、大正琴鑑賞(ボランティア)、ふれあい祭り(ホポロ)
12月	ドライブ(新倉、本郷)、忘年会、家族介護者サロン、ケーキ作り、餅つき大会
1月	初詣(瀧宮神社)、カラオケレッスン(ボランティア)、家族介護者サロン
2月	県民文化祭(ホポロ)、神明市、ドライブ(宮浦)
3月	ドライブ(紅梅地区、須波)、わけぎ収穫(サンライズ新倉)、家族介護者サロン、梅花見物(宮浦公園)、帝人通りザ・フェスタ、おやつ作り(ホットケーキ)

さんさんみなと保育園【定員60人】

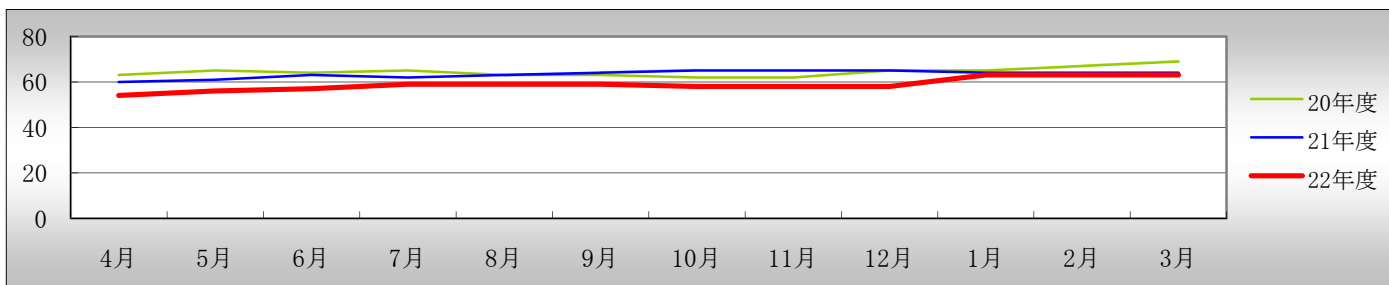
実践や討議の中から生まれた「各年齢で育てたい力・内容」を職員間で積み上げ、生きる力の基礎になる保育内容の充実を目指しました。

12月までは園児数が定員を下回っていましたが、年度の終わりには定員を上回りました。支援センターでは、平均利用者数が9.0となり、前年度を0.3ポイント上回りました。

①月初日在籍園児数推移

【単位:人】

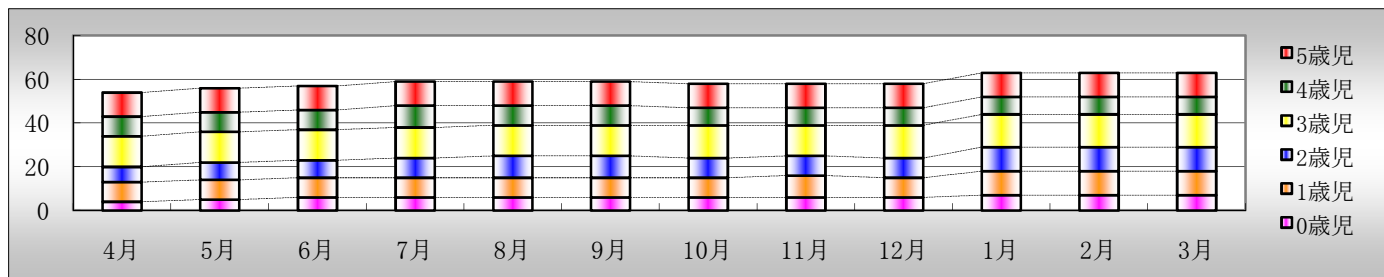
	4月	5月	6月	7月	8月	9月	10月	11月	12月	1月	2月	3月	合計
20年度	63	65	64	65	63	63	62	62	65	65	67	69	773
21年度	60	61	63	62	63	64	65	65	65	64	64	64	760
22年度	54	56	57	59	59	59	58	58	58	63	63	63	707



②国年齢による年齢別内訳推移

【単位:人】

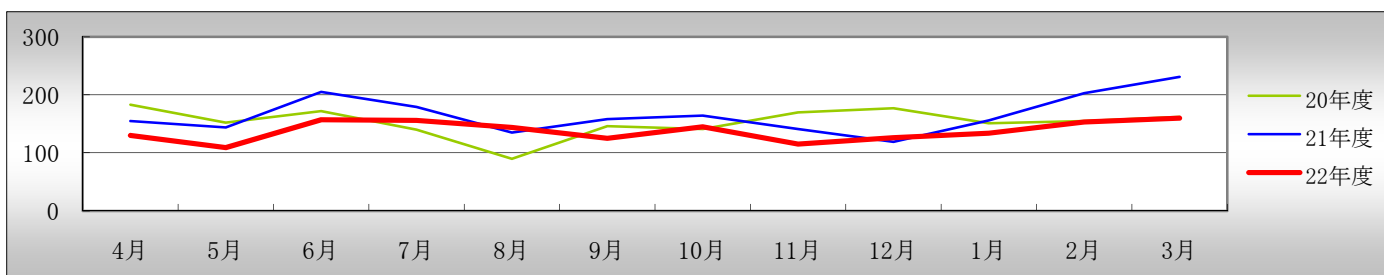
	4月	5月	6月	7月	8月	9月	10月	11月	12月	1月	2月	3月
0歳児	4	5	6	6	6	6	6	6	6	7	7	7
1歳児	9	9	9	9	9	9	9	10	9	11	11	11
2歳児	7	8	8	9	10	10	9	9	9	11	11	11
3歳児	14	14	14	14	14	14	15	14	15	15	15	15
4歳児	9	9	9	10	9	9	8	8	8	8	8	8
5歳児	11	11	11	11	11	11	11	11	11	11	11	11



③延長保育利用児童数(延人数)推移

【単位:人】

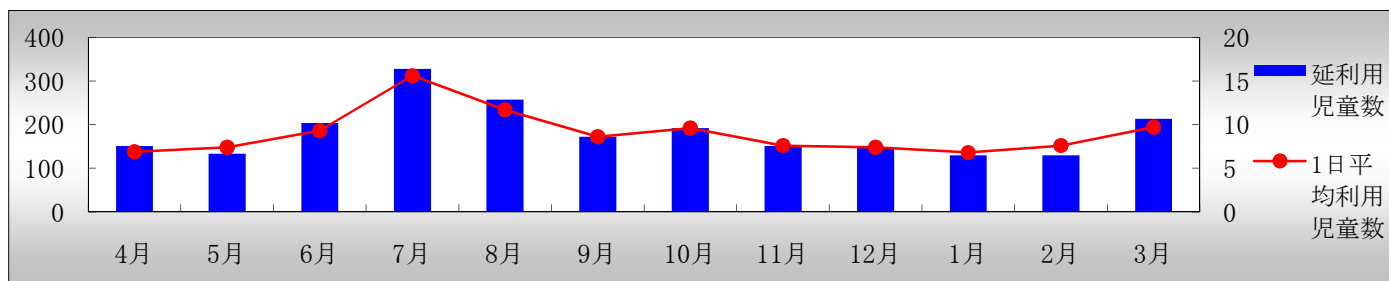
	4月	5月	6月	7月	8月	9月	10月	11月	12月	1月	2月	3月	合計
20年度	183	152	172	140	90	146	141	170	177	151	155	162	1839
21年度	155	144	205	179	135	158	164	141	119	156	203	231	1990
22年度	130	109	157	156	144	125	145	115	126	134	153	160	1654



④地域子育て支援センター利用児童数推移

【単位:人】

	4月	5月	6月	7月	8月	9月	10月	11月	12月	1月	2月	3月	平均
延人数	151	133	204	328	257	172	192	151	147	130	130	213	184.0
1日平均	6.9	7.4	9.3	15.6	11.7	8.6	9.6	7.6	7.4	6.8	7.6	9.7	9.0



会議・委員会の開催状況

会議・委員会名称	開催回数	会議・委員会名称	開催回数
理事会	5	食事サービス向上委員会(大池)	12
評議員会	5	食事サービス向上委員会(港町)	6
管理職会議・チーフ会議	12	施設研修委員会	12
介護・看護役職者会議	7	苦情対応委員会	12
感染対策委員会(緊急開催を除く)	12	広報委員会	12
リスクマネジメント委員会	6	ボランティア委員会	4
サービス評価委員会	1	身体拘束廃止委員会	6
マニュアル作成委員会	10		

施設内研修の開催状況

月	研修の内容・題目	発表者・講師	人数
4月	平成22年度事業計画	統括施設長	65
	平成22年度研修計画	施設研修委員会	
5月	家庭での食中毒予防	食事サービス向上委員会、感染対策委員会	56
6月	腰痛予防について	産業医	50
7月	マニュアルの活用・定着を目指した仕組み作り	マニュアル作成委員会	68
	身体拘束とは？	身体拘束廃止委員会	
8月	救急救命研修	三原消防署	131
9月	人権研修	三原市(高齢者福祉課)	58
10月	褥瘡予防とスキンケア	皮膚・排泄ケア認定看護師 安保苗美氏	67
11月	認知症研修	小規模多機能型居宅介護	77
	介護保険制度・苦情対応	居宅介護支援、特定施設入居者生活介護	
12月	感染防止対策	感染対策委員会	64
1月	接遇研修	デイサービス(大池)、訪問介護	60
	看取り研修	特別養護老人ホーム	
2月	身体拘束と虐待に関する勉強会	身体拘束廃止委員会	47
3月	笑顔の引き出し～保育園交流を通じて～	サンサンデイサービスセンター	60
	見えますか？給与明細書	事務局	
	寝たきり解消の栄養学	栄養課、ケアハウス(大池)、訪問介護	
	施設と家族が良好な距離感を保ち続ける工夫 高齢者賃貸住宅と小規模	特別養護老人ホーム トータル・ケア サンライズ宮浦	

外部研修への参加状況

日付・期間	研修名	主催者	人数
4月14日	主任ケアマネの集い(in三原市)	三原市南部地域包括支援センター	3
4月22日	介護支援専門員スキルアップ研修	(財)広島県健康福祉センター	1
4月23日	広島県認定調査員新規研修	三原市保健福祉部高齢者福祉課	3
4月26日	広島県認定調査員新規研修	三原市保健福祉部高齢者福祉課	1
5月6日	総会並びに記念講演会	全国軽費老人ホーム協議会	1
5月13日	介護サービス事業者集団指導研修	広島県健康福祉局	1
5月17日	総会並びに施設長研修会	広島県老人福祉施設連盟	2
5月18日	人権擁護研修	広島県社会福祉協議会	1
5月18日	総会	三原栄養士会	1
5月19日～7月23日 の4日間	広島県介護支援専門員実務経験者に対する更新研修	広島県シルバーサービス振興会	1
5月19日～7月23日 の4日間	広島県介護支援専門員上期専門研修Ⅱ	広島県シルバーサービス振興会	1
5月19日～7月9日 の4日間	広島県介護支援専門員上期専門研修Ⅱ	広島県シルバーサービス振興会	1
5月24日	総会	三原市人権推進企業関係者協議会	1
5月24日	「防火安全教育・指導のための住宅火災警報器」の配布及び説明会	三原市消防署	1
6月2日	デイサービス部会職員研修会	広島県老人福祉施設連盟	1
6月3日	ファシリテーション研修	広島県社会福祉協議会	1
6月7日	マニュアル作成スキル研修(基礎編)	広島県社会福祉協議会	1
6月10日	社会保険事務・労働保険年度更新合同説明会	三原年金事務所	1
6月10日	人権問題研修会	広島労働局職業安定所	1
6月16日、17日	広島県保育事業研修大会	広島県保育連盟	1
6月17日～24日 の3日間	福祉職員生涯研修課程(中堅職員)研修	広島県社会福祉協議会	1
6月21日～28日 の3日間	福祉職員生涯研修(新任職員)「社会人経験者対象」研修	広島県社会福祉協議会	2
6月22日	都市型軽費老人ホーム整備事業説明会	東京都福祉保健局高齢社会対策部	1
6月23日	特定給食施設等研修会	広島県東部保健所	1
6月25日	介護支援専門員スキルアップ研修	広島県健康福祉センター	1
6月29日	幼児教育研究会公開カンファレンス	広島大学附属幼稚園	1
6月30日	明るい介護現場の実現のためにキャリアパス導入支援研修会	広島県老人福祉施設連盟	12
7月7日、8日	老人福祉介護研修(老人福祉講座)	広島県老人福祉施設連盟	2
7月9日	介護支援専門員スキルアップ研修	広島県健康福祉センター	1
7月12日～16日	認知症実践研修(実践者研修)	広島県老人福祉施設連盟	2
7月12日～22日 の3日間	福祉職員生涯研修課程(新任職員)研修	広島県社会福祉協議会	2
7月17日	記録の方法と活用研修	広島県社会福祉協議会	1
7月23日	地域包括支援センター・居宅介護支援事業所合同研修会	三原市高齢者福祉課	3
7月24日、25日	全国福祉栄養士協議会専門員研修会	日本栄養士会	1
7月26日	三原市介護予防評価検討会及び資質向上研修会	三原市高齢者福祉課	1
7月27日	幼稚園等特別支援教育コーディネーター養成研修会	広島県健康福祉局	1
7月27日～2月2日 の6日間	保育特別講座	広島県保育連盟	1
7月30日	モデル事業指導看護師調整会議	広島県健康福祉局	1
7月31日～8月8日 の3日間	保育特別講座	広島県保育連盟	1
8月2日	三原シティカレッジ10(専門職講座)	広島県健康福祉局	1

外部研修への参加状況

8月3日	本郷地区多種地域連携交流会	三原市西部包括支援センター大空	2
8月4日	介護支援専門員スキルアップ研修	広島県健康福祉センター	1
8月9日、10日	介護予防支援従事者研修	広島県介護予防研修相談センター	1
8月10日	居宅介護事業所と旧市地域包括支援センターとの意見交換会	中央包括支援センター三原市医師会	1
8月19日、20日	夏季保育研修会	広島県保育連盟	1
8月20日	主任介護支援専門員の集い	地域包括支援センター三原市医師会	3
8月23日	地域ネットワーク会議	地域包括支援センター三原市医師会	1
8月24日	社会福祉施設・事業所におけるリスクマネジメント研修	広島県社会福祉協議会	1
8月30日	三原市介護予防評価検討会及び資質向上研修会	三原市高齢者福祉課	1
8月31日、9月1日	中国地区老人福祉施設研修大会	広島県老人福祉施設連盟	3
9月4日	第3支部研修会	広島県栄養士会	1
9月7日	介護支援専門員スキルアップ研修	(財)広島県健康福祉センター	1
9月21日	幼児教育研究会公開カンファレンス	広島大学付属幼稚園	1
9月24日	新任職員のためのコミュニケーション力向上研修	広島県社会福祉協議会	2
9月29日、30日	中国地区老人福祉施設長研修会	中国地区老人福祉施設協議会	2
10月1日～12月7日の4日間	広島県介護支援専門員下期更新研修Ⅱ	広島県シルバーサービス振興会	1
10月5日	デイサービス部会職員研修会	広島県老人福祉施設連盟	1
10月5日～11月18日の6日間	広島県介護支援専門員下期更新研修Ⅰ	広島県シルバーサービス振興会	1
10月5日	地域密着型サービス事業者集団指導研修	三原市保健福祉課	3
10月12日、14日	三原市発達障害者支援コーディネーター療育施設実習	三原市保健福祉課	1
10月14日	介護認定調査員研修会	三原市高齢者福祉課	8
10月19日、20日	認知症対応型サービス事業管理者研修	広島県介護福祉士会	1
10月20日	南小学校教育研究会(地域公開)	三原市立南小学校教育研究会	1
10月20日～22日	全国老人福祉施設大会	全国老人福祉施設協議会	2
10月20日～11月7日の3日間	幼児安全法(支援員養成講習)	三原赤十字病院	1
10月25日	幼児教育研究会公開カンファレンス	広島大学付属幼稚園	1
10月25日	スーパービジョン勉強会	地域包括支援センター三原市医師会	3
10月25日～12月13日の5日間	広島県介護支援専門員実務従事者基礎研修	広島県シルバーサービス振興会	1
10月26日	食品衛生講習会	広島県東部保健所	2
11月2日	児童虐待問題後援会	三原市子育て支援課	2
11月5日	尾道ブロック研修会	広島県老人福祉施設連盟	5
11月8日～12日	認知症介護実践者研修	広島県老人福祉施設連盟	1
11月9日	消火競技大会	三原市消防本部	2
11月9日～12日	介護福祉士養成実習施設実習指導者特別研修会	広島県介護福祉士会	2
11月10日～11月17日の3日間	福祉職員生涯研修課程(指導的職員)研修	広島県社会福祉協議会	1
11月11日	幼児教育研究大会	広島大学付属幼稚園	1
11月12日	栄養士会派遣	三原栄養士会	2
11月13日、14日	社会福祉士実習指導者講習会	日本社会福祉士会	1
11月15日、16日	全国老人福祉施設研究会議	全国老人福祉施設協議会	5
11月19日	社会福祉士実習報告会及び実習担当者連絡協議会	県立広島大学保健福祉部	1
11月20日	幼少中一貫教育研究会	広島大学付属三原学園	1
11月24日	高齢者集合住宅研究大会	高齢者専用賃貸住宅協会	2
11月26日	「働きながら資格をとる」介護雇用プログラム事業実施説明会	三原市高齢者福祉課	1

外部研修への参加状況

11月27日	チャイルド実技研修セミナーin尾道	(有)芸備チャイルド社	1
11月29日、30日	特別養護老人ホームにおける介護職員による たんの吸引等の実施のための指導看護師 研修会	広島県老人福祉施設連盟	1
12月1日、2日	職員研究会議	全国軽費老人ホーム協議会	1
12月6日、7日	中国ブロックカンントリーミーティング	広島県老人福祉施設連盟	3
12月7日	幼児教育研究会公開カンファレンス	広島大学付属幼稚園	1
12月10日	総会並びに施設長研修会	広島県老人福祉施設連盟	2
12月11日	10周年記念三原講演会	NPO法人ナチュラルビレッジ	1
12月15日	地域包括支援センター・居宅介護支援事業所 合同研修会	三原市高齢者福祉課	2
12月15日	マニュアル作成スキル研修(フォローアップ編)	広島県社会福祉協議会	1
12月20日～2月4日 の8日間	ユニットケア研修	認知症介護研究・研修東京センター	1
1月14日	特定給食施設等給食関係研修会	広島県東部保健所	2
1月20日、21日	保育所長研修会	広島県保育連盟	1
1月24日	居宅介護支援事業所と旧市3地域包括支援 センターとの意見交換会	三原市地域包括センター	2
1月25日～2月11日 の8日間	ユニットケア研修	認知症介護研究・研修東京センター	1
1月28日	軽費・ケアハウス部会研修会	広島県老人福祉施設連盟	1
2月3日	社会福祉法人新会計基準研修	広島県社会福祉協議会	1
2月4日	老人福祉施設等研究発表会	広島県老人福祉施設連盟	4
2月7日、8日	小規模多機能型サービス等計画作成担当者 研修	三原市高齢者福祉課	2
2月9日	乳幼児事故防止担当者研修	広島県健康福祉局	1
2月14日	スーパービジョン勉強会	三原市地域包括支援センター	3
2月15日	幼児教育研究会公開カンファレンス	広島大学付属幼稚園	1
2月17日	新調理システム研修会	中国電力株式会社	2
2月17日、18日	保育士の専門性を高める研修会	広島県保育連盟	1
2月18日	社会福祉実習Ⅰ実習担当者連絡協議会	県立広島大学	1
2月19日	地域緩和ケア講演会	広島県老人福祉施設連盟	2
2月21日、23日	「親の力」をまなびあう学習プログラムファシリテ ーター養成研修講座	三原市教育委員会生涯学習課	1
3月4日	指定居宅介護支援事業所集団指導研修	広島県健康福祉局	3
3月9日	給食施設栄養管理研修会	広島県東部保健所	2
3月10日	健康保険委員及び年金委員研修会	協会けんぽ広島支部	1
3月11日	総会・研修会	広島県社会福祉協議会	1
3月15日	アレルギー講演会開催	広島県東部保健所	1
3月15日	三原市介護保険住宅改修説明会	三原市高齢者福祉課	5
3月16日	社会福祉法人監事研修	広島県社会福祉協議会	2
3月24日	介護認定調査研修会	三原市高齢者福祉課	12

外部研修参加延人数

205人

実習・体験学習等の受け入れ状況

日付・期間	学校名、企業名等(実習名)	人数	受入施設
4月1日～3月31日	朝日医療学園(ホームヘルパー養成研修1級課程)	7	サンライズ大池
4月1日～3月31日	朝日医療学園(ホームヘルパー養成研修2級課程)	12	サンライズ大池
7月5日～7月17日	近畿大学九州短期大学(保育実習)	1	さんさんみなと保育園
8月2日～8月12日	広島女学院大学(保育実習)	1	さんさんみなと保育園
8月10日～19日	県立広島大学(社会福祉実習Ⅰ)	2	サンライズ大池
8月16日～8月26日	比治山大学短期大学部(保育実習)	1	さんさんみなと保育園
8月18日～31日	安田女子大学(保育実習)	1	さんさんみなと保育園
8月19日～27日	県立広島大学(社会福祉実習Ⅰ)	3	サンライズ港町
8月23日～27日	三原市立第二中学校(三原市職場体験学習)	1	サンライズ大池
8月23日～27日	三原市立第二中学校(三原市職場体験学習)	1	サンライズ宮沖
8月23日～27日	三原市立宮浦中学校(三原市職場体験学習)	1	サンライズ新倉
8月23日～27日	三原市立宮浦中学校(三原市職場体験学習)	2	サンライズ宮浦
8月23日～9月28日	尾道福祉専門学校(介護実習Ⅱ)	1	サンライズ大池
8月23日～27日	三原市立第二中学校(三原市職場体験学習)	2	サンライズ港町
8月24日～9月2日	県立広島大学(社会福祉実習Ⅰ)	1	サンライズ大池
8月19日～27日	県立広島大学(社会福祉実習Ⅰ)	3	サンライズ港町
9月28日～10月1日	如水館中学校(インターンシップ)	2	サンライズ大池
10月12日～17日	尾道福祉専門学校(介護実習Ⅰ)	1	サンライズ大池
10月18日～23日	尾道福祉専門学校(介護実習Ⅰ)	1	サンライズ大池
11月15日	広島県社会福祉協議会(福祉体験事業)	1	サンライズ大池
2月14日～18日	広島大学附属三原中学校(わくわくWORKみはら)	1	サンライズ港町
2月28日～3月5日	尾道福祉専門学校(介護実習Ⅰ)	1	サンライズ新倉
2月28日～3月5日	尾道福祉専門学校(介護実習Ⅰ)	1	サンライズ宮浦
2月28日～3月19日	尾道福祉専門学校(介護実習Ⅰ)	6	サンライズ港町
2月28日～3月19日	尾道福祉専門学校(介護実習Ⅰ)	3	サンライズ宮沖
2月28日～3月19日	尾道福祉専門学校(介護実習Ⅰ)	3	サンライズ新倉
3月7日～3月12日	尾道福祉専門学校(介護実習Ⅰ)	1	サンライズ宮浦
3月14日～3月19日	尾道福祉専門学校(介護実習Ⅰ)	1	サンライズ宮浦

相談(苦情)の受付及び対応状況

受付日	事業所	申出者	申出の概要	対応等
4月3日	居宅介護支援事業所(港町)	利用者の家族	担当の事業所や担当者の変更が頻繁にあり、母も自分も混乱しているし、サンライズに対して不信感を持っている。理由を説明して欲しい。	サンライズフジの閉鎖の件や、異動に伴う変更であることを説明し、謝罪した。
4月12日	ケアハウス(港町)	入居者の家族	自分の利用料金を他の入居者が知っていたと本人から聞いたが、職員が漏らしているのか。事実であれば改善して欲しい。また、職員の口調が厳しいときがあると本人から聞いたので改めて欲しい。	直接本人に職員の接遇について謝罪するとともに、当該職員にも注意を促し、その旨を申出者に報告し了承された。
5月26日	保育園	園児の保護者	行事の日程について、園だよりに記載があった日と園のホワイトボードに記載があった日が異なっていた。よく確認して、書面で知らせて欲しい。	園児の迎えの際に謝罪し、今後は園だよりの内容等を変更する場合は、書面で知らせるようにすることを伝え、また、急遽変更する場合も、園のホワイトボードを通じて確実に伝わるよう努めることで了承された。
6月18日	デイサービス(大池)	利用者	①入浴の際、自分の脱いだ衣服を触らないで欲しいのに触られた②特浴の湯がぬるく、湯の量も少なかった③自分の車椅子に他の利用者が乗っていた 以上の点を改めて欲しい。	担当職員より謝罪するも納得されず、事業所責任者より、新入職員が多く希望に添った対応ができなかったことについて改めて謝罪し、了承された。

相談(苦情)の受付及び対応状況

6月21日	小規模多機能型居宅介護(宮沖)	利用者の家族	本人から「夜間にトイレのためナースコールを押したが鳴らないし、職員を呼んでも返事がなかった。約1時間後によく姿が見えたので、そのことを伝えたところ、謝罪はあったが、態度が悪く納得できなかった。」と聞いた。何もなかったから良いというものではない。どういふことか説明して欲しい。	当該職員に確認すると、他の利用者のナースコールへの対応を、ナースコールを解除せずに行っており、また、その際、居室のドアを閉めていたため声も聞えなかったとのことであった。再度、本人に謝罪し、今後同様のことがないよう対策を立て、職員に徹底することを伝え了承された。
7月7日	ホームヘルパーステーション	利用者	担当のヘルパーの言葉遣いや態度が悪く、これまで我慢してきたが限界を越えた。顔も見たくないで担当者を変更して欲しい。	責任者が自宅訪問し、謝罪するとともに、状況を確認したところ、担当者の変更希望の意向に変わりはないため、変更の調整を行ったことで了承された。また、当該職員にも接遇について指導した。
7月19日	デイサービス(港町)	利用者	職員が入浴の際の着替えを持ってきてくれなかった。他の利用者の着替えは持っている。平等に接して欲しい。	その場で担当者より、自立支援のためであることを説明するが、納得されず、責任者が謝罪するとともに改めて話を聞くと次第に落ち着かれた。しかし、その後は本人の意向でデイサービスを中止された。
8月16日	保育園	園児の保護者	連絡帳によると、最後にミルクを飲んだのが11時半と書かれているが、夕方は飲ませてくれているのか。17時前後には飲ませて欲しい。	本児は申出者より5時間置きでない授乳しないで欲しいという要望があったため、当日も午後の睡眠の後にまだ授乳をしていなかったが、それを申出者に伝えていなかった。その旨を伝え謝罪した。
8月18日	保育園	園児の保護者	退園後、体調が悪いので受診したら熱中症と診断された。熱がなくても調子の悪い日は病院に受診させて欲しい。また、暑い日は外で遊ばせないで欲しい。	申出者は本児の父親であったが、申出の際、飲酒され呂律が回らない状態であった。そこで、本児の一日の様子や朝食を摂らずに登園したことなど母親から得ていた情報を伝えると、納得された。
9月21日	デイサービス(港町)	地域包括支援センター	火曜と金曜の週2回の利用者が、更新認定で要支援2から要支援1になった際、区分変更申請中に、金曜日の利用者登録を外されてしまった。理由を説明して欲しい。	申出者及び本人に謝罪するとともに、金曜日は登録者が多いため、利用ができない日は他の曜日に利用していただくよう伝え、本人は納得された。しかし、申出者が納得しないため、調整し金曜日に利用できるようにした。
9月24日	小規模多機能型居宅介護(宮浦)	近隣住民	厨房へ荷物を届ける業者が、申出者在住のアパートの敷地を通過して厨房の裏口に入っている。敷地内には入らないで欲しい。	厨房の職員には、アパートの敷地を通行しないよう伝えていたが、業者に行き届いていなかったことを謝罪し、今後は裏口ではなく、正面玄関から入ることとし、了承された。
10月18日	小規模多機能型居宅介護(宮浦)	近隣住民	①申出者在住のアパートの敷地を職員が通っていた②車が通るたびに溝蓋がうるさい③調理場の換気扇からの排気が臭い④施設に来た人が当該アパートの敷地内に車を停めていた 以上の点を改めて欲しい	①④については職員に再度徹底するとともに看板を設置すること、②については溝蓋の下にゴムチューブを敷くこと、③については換気扇の向きを業者と検討することを伝え了承された。

相談(苦情)の受付及び対応状況

11月4日	デイサービス(大池)	地域住民	中之町のT字路の所で、送迎の車があり通れないので下がって欲しいとジェスチャーしたが、そのまま道を塞いでいて困った。運転手に厳重に注意するとともに対策を講じて欲しい。	担当者に確認すると、実際には車が通れないほどの幅ではなかったとの報告があった。しかし、申出者は道が塞がれたと感じており、今後は地域住民に迷惑にならないような送迎を心がけて運転するよう周知した。
11月13日	デイサービス(港町)	利用者	特定の職員について、子供染みた言葉遣いや至近距離で話をされて嫌だった。改善して欲しい。	申出者に謝罪するとともに、当該職員にコミュニケーション技法について指導した。
12月12日	特別養護老人ホーム	入所申込者	入所申込のために来所した際、門扉付近の狭い所で、サンライズの車両が前から来たため、道を譲ったが、何の挨拶もなく当たり前のように出て行かれ気分を害した。	申出者に謝罪するとともに、チーフ会議等を通じて全ての事業所へ周知徹底した。
1月23日	短期入所生活介護	利用者の家族	本人がショートステイ利用中に転倒し、予定日の前日に利用中止になった。今回で3回目の転倒であるし、電話連絡が遅い。安心してサービスが利用できるようにして欲しい。事故発生時はすぐに連絡して欲しい。	連絡が遅れたことについて謝罪するとともに、施設の現状で可能な事故予防対策について提案する。また、万が一事故が発生したときは直ぐに連絡することを伝え了承された。
1月29日	短期入所生活介護	利用者	知り合いの他利用者の部屋に入ろうとすると、職員に止められ、その後説明もなく衣服を引っ張るようにして部屋から遠ざけられた。なぜそのような対応をされたのか教えて欲しい。失礼な対応を改めて欲しい。	対応した職員に状況を確認するとともに、誤解を招くような行動があったことについて指導した。本人及び家族にその旨を伝え謝罪し了承された。
2月8日	シルバーハウジング	利用者	援助員に相談したいことがあっても、ゆっくり話を聞いてくれないし、敬意も感じない。また、援助員は施設の設備や内情についてよく知らない。気軽に相談できるような雰囲気にして欲しい。年長者に敬意を払って話を聞いて欲しい。施設の設備や内情について勉強して欲しい。	申出者の話を聞き、謝罪すると了承された。その後、援助員と面談し、状況を確認するとともに、対応方法などについて助言した。また、施設内研修の資料などを用いて接遇等について指導した。
2月23日	シルバーハウジング	利用者	2月8日受付の件について、後日何も連絡がない。何らかの取り組みをしたのであれば連絡して欲しい。また、介護支援専門員や援助員が親身になって話を聞いてくれない。話しやすくなるよう態度を改めて欲しい。	連絡をしなかったことや職員の態度について謝罪するとともに、要望のあった事項について、再度、援助員に徹底を図ることを伝え了承された。
3月9日	短期入所生活介護	利用者の家族	ショートステイ利用後に帰宅した際、紙パンツをはかず直接スロースとズボンをはいていた。利用時には紙パンツを持参しなければならないのか。ちゃんと紙パンツをはかせて欲しい。	紙パンツは事業所が準備することを伝え謝罪するとともに、今後同じようなことがないように注意することで了承された。
3月14日	デイサービス(大池)	利用者の家族	利用料の口座引落の件で電話がかかってきたが、時間帯も考えず、口座はどこに持っているかなど聞かれ、振込め詐欺と疑われてもおかしくないような対応だった。きちんと対応したほうが良いのではないか。	担当者と事業所責任者が自宅に訪問し謝罪するとともに、今後は事前に文書でお知らせするなどして、適切に対応することを伝え了承された。

相談(苦情)の受付及び対応状況

3月22日	小規模多機能型居宅介護(宮沖)	利用者の家族	本人の受診介助の際、施設の車に乗せてもらえなかった。車がないので連れて行って欲しい。	直後に市役所に相談に行かれたが、市役所職員より説明されると納得された様子。その後、運営推進会議で委員に相談し、担当者会議を通じて今後の生活の支援について検討することとした。
3月24日	デイサービス(港町)	利用者の家族	前回利用して帰宅した後、左手第2指の先から出血していた。本人に聞くと「風呂で服を脱ぐときに引っかかった」と言っていた。安心して通わせたいので、今までどおり介護して欲しい。	本人に謝罪するとともに、患部を確認すると、左手第2指の爪の先半分が無い状態であった。すぐに処置し、申出者に報告するとともに、今後同じようなことがないように注意することです承された。

事故等の発生状況

①事業所別報告数

事業所区分		事故の件数 (アクシデントレポート件数)	うち、保険者(三原市)に報告した件数
サンライズ大池	特別養護老人ホーム(ショートステイ含)	121	11
	ケアハウス	2	0
	デイサービスセンター	40	4
	ホームヘルプステーション	0	0
	居宅介護支援事業所	0	0
サンライズ港町	ケアハウス	3	0
	特定施設入所者生活介護事業所	7	7
	デイサービスセンター	19	3
サンライズ港町居宅介護支援事業所		0	0
サンライズ宮沖	小規模多機能型居宅介護事業所	12	0
	居宅介護支援事業所	0	0
サンライズ新倉	小規模多機能型居宅介護事業所(高専賃含)	30	1
サンライズ宮浦	小規模多機能型居宅介護事業所(高専賃含)	19	8
さんさんみなと保育園(地域子育て支援センター含)		5	0
合計		258	34

②保険者(三原市)に報告した事故の概要等

発生日	事業所	事故の概要	対応等	再発防止対策
4月23日	小規模多機能型居宅介護(宮浦)	居室から音がしたため訪室すると、本人が仰向けで転倒されていた。	後頭部に少量の出血があったため、止血した後、病院受診し、検査の結果、異常はなかった。	徘徊感知器のスイッチを必ず入れるよう徹底するとともに、本人にも使用目的の説明を再度行う。
5月4日	特定施設入居者生活介護	排泄介助の際、本人より左大腿部の痛みの訴えがあり、腫脹が認められた。	湿布を貼り様子を見ていたが、腫脹と熱感があったため、職員が付き添い病院受診した結果、左膝関節上部に骨折が認められた。	原因は不明であるが、骨粗しょう症のため骨折の可能性が高いことを認識して介護を行う。

事故等の発生状況

5月30日	小規模多機能型居宅介護(宮浦)	本人が降車した後に、荷物を降ろそうとしたところ、「痛い」と本人の声がしたため振り向くと、車椅子ごとフェンスに衝突されていた。	下腿に2cm×1cm程度の切創が2箇所があり、出血していたため、その場で処置した後、病院受診した結果、各5針程度の縫合の処置がされた。	車椅子は平坦な場所に停車し、確実にブレーキをかけるとともに、必ず見守りを行う。
6月5日	小規模多機能型居宅介護(宮浦)	居室の中からドアを叩く音が聞こえ、ドアを開けると、本人が尻餅をついた状態で座り込まれていた。	後頭部にたんこぶと、左足の痛みがあったため、病院受診し検査の結果、左股関節骨折の疑いがありそのまま入院となった。	本人の希望に基づいて、巡室の際にトイレへの声かけを行うとともに、下肢筋力維持、足元灯の設置を行う。
6月15日	特定施設入居者生活介護	朝食の際に居室から出てこれられないので、呼びにいくと、本人より夜間に転倒したとの報告を受けた。	右股関節あたりに強い痛みがあったため、病院受診し、検査の結果、右大腿骨頸部骨折の診断を受け、そのまま入院となった。	夜間の緊急時にはナースコールを使用させていただきよう再度説明を行う。
6月19日	小規模多機能型居宅介護(宮浦)	歩行器を使用されずに歩行している本人を、職員が発見し駆け寄ったが、間に合わず左側を下にして転倒された。	左大腿部の痛みがあったため、病院受診し検査の結果、左大腿骨骨折と診断され入院となった。	利用者に歩行器の使用を声かけするとともに、利用の際に体幹強化訓練を行う。
7月1日	特別養護老人ホーム	就寝時の移乗の前に、右足の痛みを訴えられた。	確認すると右大腿部から足先にかけて腫脹が著明であり、痛みも強いので、病院受診し、検査の結果、右膝上部の骨折と診断された。	移乗やおむつ交換の際は、2人介助で行う。
7月6日	デイサービス(大池)	職員2人でトイレ誘導介助をしていた際、一方の職員が足を滑らせ左に傾いたが、もう一方の職員が本人の身体を支え、トイレに座っていただいた。	その場では痛みはなかったが、帰宅後、ベッドに移乗した際、患部に腫れと痛みの訴えがあった。病院に受診し、検査の結果、右脛骨上端高原骨折と診断された。	移乗の際は介助の方法や体勢を十分に確認するとともに、個別の介助方法を申し送り、技術向上のための勉強会を実施する。
8月5日	特定施設入居者生活介護	廊下で「ゴン」と音がしたため駆けつけると、本人が廊下でシルバーカーとともに転倒されていた。	頭部より出血があったため、病院に受診し、検査した結果、骨や脳には異常なく、後頭部を9針縫合する処置を受けた。	歩行時の見守りを継続するとともに、歩行器の使用を検討する。
8月28日	短期入所生活介護	本人の同室者よりコールがあり、訪室すると、本人が仰向けで横になっておられた。	右腰部周辺の痛みがあったため、病院受診し、検査の結果、恥骨・坐骨部の骨折が認められた。	居室のポータブルトイレの位置の検討と排泄の際のナースコール使用の声かけをする。
9月9日	特定施設入居者生活介護	車椅子から食堂の椅子に移ってリハビリを実施していた際、職員が他の利用者のリハビリのため、そばを離れた間にバランスを崩し右側に転倒された。	右側頭部に3×4cmの発赤と内出血があり、右肘にも3×3cmの表皮剥離があった。病院受診し、検査の結果、異常はなかった。	リハビリの際は肘掛のある椅子を使用するとともに、職員はそばを離れない。
9月12日	小規模多機能型居宅介護(宮浦)	居室から音がしたため、訪室すると、本人が入口で右頭頂部辺りから出血し、横たわっておられた。	患部を止血した後、病院に受診し、検査した結果、異常なく、後頭部を9針縫合する処置を受けた。	ヘッドギアや歩行器使用の声かけを行うとともに、電気の操作をリモコンで行える環境を整備する。

事故等の発生状況

9月15日	特別養護老人ホーム	排泄介助のため訪室すると、本人が床に倒れておられた。	右膝の腫れと痛みが翌日まで継続したため、病院受診し、検査した結果、右大腿骨遠位部骨折と診断された。	衝撃緩和マットを使用する。
9月15日	デイサービス(大池)	送迎のため、車椅子から車両の助手席に移乗した際、バランスを崩し、座席からずり落ちられた。	左肘及び左手第4指、第5指に出血があり、医務室で処置の後、病院受診し、検査の結果、異常はなかった。	車両への移乗の際は、一旦立位が安定した後で座席に座っていただくようにする。
9月25日	デイサービス(港町)	本人が歩行器を使用して一人でトイレに行かれたが、トイレで座り込み、右手第3指から出血しているのを職員が発見した。	患部を止血した後、病院に受診し、検査した結果、異常なく、左手第3指を5針縫合する処置を受けた。	見守りがしやすい席に座っていただき、移動される際には付き添い介助を行う。
9月25日	小規模多機能型居宅介護(新倉)	居室から音がしたため、訪室すると、本人がトイレ前で尻餅をついた状態で座り込まれていた。	左鎖骨部に腫脹、左肘に擦り傷、左肩から左足付け根に痛みがあり、病院受診し、検査した結果、左鎖骨骨折、左大腿部頸部骨折の診断を受け、そのまま入院となった。	退院後の身体状態を確認し、体幹強化のための訓練を実施及び福祉用具の使用を検討する。
9月30日	デイサービス(大池)	本人が入浴後にデイルームの整容コーナーで、右側を下にして倒れておられた。	右前頭部に打撲痕、皮下出血、腫脹が認められたため、病院受診し、検査の結果、異常はなかった。	当日の状態に応じて、必要な対応をするとともに、傾眠状態のときは入浴後すぐに臥床していただくようにする。
10月12日	特別養護老人ホーム	安心コールが鳴ったため訪室すると、本人がポータブルトイレ横で右側を下にして横たわっておられた。	頭部と腰部の痛みがあり、後頭部に腫脹があったため、病院受診し、検査の結果、異常はなかった。	ポータブルトイレやベッドの位置を再度確認し、安心コールをベッドのすぐ下に設置する。
10月15日	特定施設入居者生活介護	居室より声がしたため訪室すると、入口付近で右を下にして倒れておられた。	左大腿部の痛みがあったため、病院受診し、検査の結果、左大腿骨骨折と診断され入院となった。	定期的なナースコールの説明を行うとともに、退院後の状態をみて、安心コールの設置を検討する。
11月11日	特定施設入居者生活介護	本人が昼食を自力で摂取された後、口に溜めていた食べ物を吐き出そうとされていたため、職員が声かけすると、それと同時に身体が右に傾き、職員が支えたが、意識がはっきりしなかった。	意識消失し、自発呼吸も認められなかったため、救急車要請とともに、誤嚥物の吸引を行ったが、意識は戻らず呼吸、脈拍も確認できなかった。救急車により病院搬送され、気管内挿管等の救急処置の結果、心拍再開した。	個々の嚥下状態に合わせた食事形態、介助方法を継続するとともに、緊急時対応を全ての職員が行えるよう研修等を通じて徹底する。
11月26日	特別養護老人ホーム	居室の前で本人が左を下にして倒れられているのを職員が発見した。	胸部の痛みがあったため、病院受診し、検査の結果、異常はなかった。	靴をきちんと履いていただくように声かけするとともに、起きるときはナースコールを押して知らせていただく。
11月22日	小規模多機能型居宅介護(宮浦)	居室より声がしたため訪室すると、ベッドとトイレの間に座り込まれていた。	ベッドに移乗後、頭がフラフラすると言われ、右膝、脇腹の痛みがあったため、病院受診したが、検査の結果、異常はなかった。	下肢筋力維持のための体操への声かけをするとともに、手すりの設置を検討する。

事故等の発生状況

11月22日	デイサービス (港町)	本人が畳コーナーに手すりを持たずに上がっておられるのを見つけ、職員が駆け寄ったが間に合わず、バランスを崩して転落された。	右肘付近と右大腿部の痛みがあったため、病院受診し、検査の結果、異常はなかった。	畳コーナーの整理整頓と、上がるときには手すりを持っていただくよう声をかける。
11月27日	特別養護 老人ホーム	特殊浴槽での入浴中、目を離れたときに、本人がストレッチャーから転落しそうになったため、職員が支えたが、支えきれずにずり落ちて床で頭部を打たれた。	右側頭部にたん瘤、右肘に赤みがあったため、嘱託医に往診を受けた結果、当面様子をみることとなった。	ストレッチャーに臥床した際は、すぐに安全ベルトと安全バーを使用するとともに、入浴用クッションで身体を安定させる。
12月12日	小規模 多機能型 居宅介護 (宮浦)	居室から声がしたため訪室すると、本人がベッドに座っておられ、「トイレで転んだ」と言われた。	右手首に痛みと腫れがあり、病院受診し、検査の結果、右手首骨折と診断され、そのまま入院となった。	履きやすいリハビリシューズを購入していただくとともに、体幹強化のための訓練を実施する。
12月16日	デイサービス (大池)	送迎のため、施設玄関前にて車椅子で車両に乗っていただく際、後部座席を倒して乗車準備をしている職員を手伝うため、運転手が本人から離れたとき、本人が車椅子ごと後方に転倒された。	後頭部に5×5cmの腫脹と3cmの創傷からの出血があり、圧迫止血をした。その後、痛み刺激、睫毛反射なく、瞳孔散大、眼球右偏視があり、救急車を要請し、病院へ搬送した。検査の結果、脳挫傷と診断され手術を行ったが、翌日死亡された。	乗車前に座席準備を整えてから介助にあたりとともに、乗車介助の際は利用者から離れず安全確保に努める。
12月21日	特別養護 老人ホーム	昼食の下膳の際、本人が食事を途中で止めておられたので、声かけをすると、「入れ歯を飲み込んだような」と言われた。	往診の歯科医師より検査をすすめられ、病院での検査の結果、咽頭部に義歯を発見した。抜去処置された。	装着が難しいときは義歯を使用しない。
1月22日	短期入所 生活介護	昼食後、トイレの声かけをしたが、断られ、その後、居室でテレビを見ておられたが、居室より音がしたため訪室すると、本人が座り込まれていた。	腰部に痛みがあったため、病院受診し、検査の結果、異常はなかった。	自宅でのトイレ誘導の時間と同じ時間に、本人が断られてもトイレ誘導をする。
1月23日	特別養護 老人ホーム	トイレより声が聞こえたため、確認すると、本人がトイレの床に座り込まれていた。	左膝の痛みがあり、病院受診し、検査の結果、左脛骨骨折と診断された。	滑りにくい靴の購入の検討をするとともに、リビングには必ず職員が一人残り、交代で誘導を行う。
1月23日	特別養護 老人ホーム	居室前で、本人が車椅子の前に倒れているのを、職員が発見した。	職員の声かけに本人の返答がなく、座位が保持できない状態であった。また、左頭部に5cm大のこぶがあったため、病院受診し、検査の結果、硬膜下血腫の診断を受けた。	車椅子で眠られているような様子が見られるときは、臥床していただくよう促す。
1月27日	小規模 多機能型 居宅介護 (宮浦)	本人が、他の利用者に「朝、居室で転倒した」と言われていたため、本人より詳しく話を聞くと、時間は不明だが、尻餅をついたとの報告を受けた。	右足の痛みがあったため、病院受診し、検査の結果、股関節に骨折が認められたため、そのまま入院となった。	下肢、体幹強化のための訓練を実施する。

事故等の発生状況

2月21日	特定施設 入居者 生活介護	他の利用者よりナースコールがあり、訪室すると、本人が食堂で仰向けに転倒されていた。	臀部の痛みがあったため、病院受診し、検査の結果、右大腿骨骨折と診断され入院となった。	歩行の際は必ず歩行器を使用するとともに、歩行時の見守りとフレキの使用方の説明を随時行う。
2月23日	デイサービス (港町)	送迎の際、車椅子で自宅玄関前の坂道を下っていたが、本人の足がフットレストより落ちて地面についていることに気付かず移動した。	痛みはなかったが、軽度の腫脹が認められたため、病院受診したが、異常なかった。	坂道は必ず後ろ向きに下ることを徹底するとともに、移動時にはフットレストに足が乗っているかを確認する。
2月28日	特別養護 老人ホーム	廊下より大きな音と声が聞えたため、確認すると、本人が居室入口付近で転倒されているのを職員が発見した。	頭部の痛みと気分不良を訴えられたため、患部を観察すると、9×9cmの瘤が確認された。病院受診し、検査の結果、外傷性急性硬膜下血腫の診断を受け、そのまま入院となっ	定期的に、靴の状態の確認を行い、脱げにくくするとともに、シルバーカーの変更を検討する。

